

RAPPORT D'ACTIVITÉS

2019



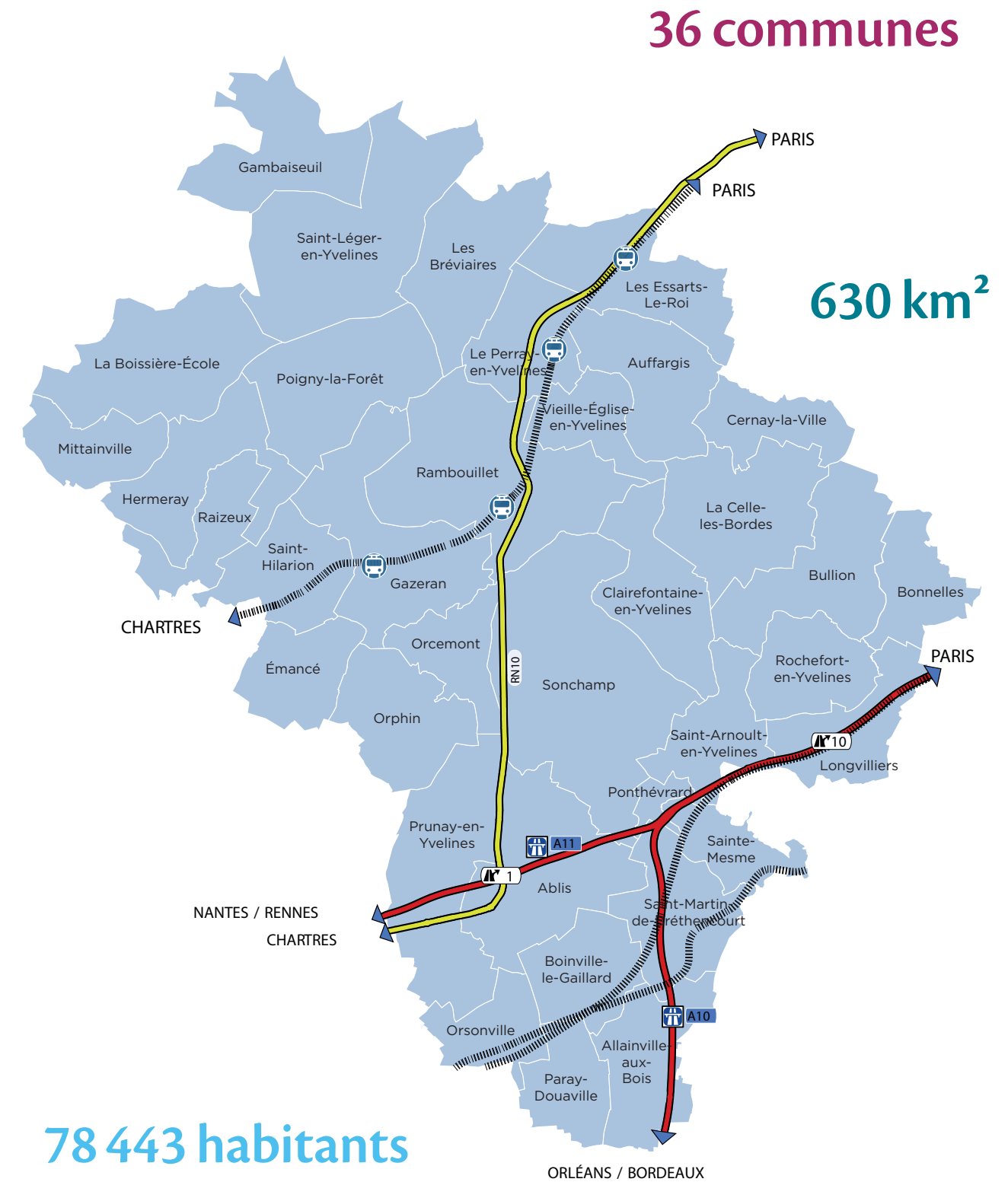
www.rt78.fr



Sommaire


Fonctionnement de RT	4
Direction générale DES SERVICES	8
DIRECTION Communication	12
DIRECTION Ressources Humaines	16
DIRECTION des Affaires Financières	20
DIRECTION Recouvrements-régies	28
DIRECTION Commande publique	30
DIRECTION Mobilité - Transports	32
DIRECTION Informatique	36
DIRECTION Développement économique	38
DIRECTION Développement durable	42
SERVICE Voiries - Réseaux	46
SERVICE Bâtiments	50
DIRECTION Urbanisme et Programmation de l'habitat	52
SERVICE SPANC	54
SERVICE GEMAPI	56
DIRECTION Système d'Information Géographique	60
STRUCTURES NAUTIQUES	
Piscines	62
Base de loisirs des Étangs de Hollande	64
STRUCTURE Gymnases	66
STRUCTURE Cyberespaces	68
STRUCTURE Conservatoire	70
STRUCTURE Office de Tourisme	74

Chiffres-clés DU TERRITOIRE




Fonctionnement de RT COMPÉTENCES

Rambouillet Territoires

 **agit** pour le développement économique du territoire en créant des rencontres avec les acteurs du tissu économique local et en requalifiant les zones d'activités communautaires

 **soutient** les communes pour le développement des activités commerciales

 **assure** la promotion du territoire au travers de l'Office de Tourisme Rambouillet Territoires avec 2 bureaux, l'un à Rambouillet et l'autre à Saint-Arnoult-en-Yvelines


 **aménage** l'espace communautaire


 **se charge** de l'instruction d'actes relatifs au droit des sols pour les communes qui le souhaitent

 **participe** à l'organisation du transport public


 **subventionne** l'installation de récupérateurs d'eau de pluie et les travaux d'amélioration de l'habitat


 **élabore** un Programme Local de l'Habitat Intercommunal (PLHI)


 **réalise** un diagnostic local de santé


 **gère** les aires d'accueil permanentes des gens du voyage (Les

Essarts-le-Roi, Rambouillet et Saint-Arnoult-en-Yvelines) par Délégation de Service Public et les aires de grand passage

 **collecte** les déchets des ménages et les déchets assimilés par le biais du SIEED et du SICTOM de la région de Rambouillet


 **gère** les voiries communautaires (transcoms) et le parking communautaire à la gare SNCF de Gazeran


 **engage** des actions en faveur de l'environnement et du développement durable au travers de son Plan Climat-Air-Énergie Territorial (PCAET) et de son Agenda 21

 **gère** des structures culturelles et sportives avec les 2 établissements du conservatoire Gabriel Fauré (Rambouillet et Saint-Arnoult-en-Yvelines), 2 piscines (Les Essarts-le-Roi et Rambouillet), une base de loisirs (Les Étangs de Hollande, aux Bréviaires), un centre omnisports (Le Perray-en-Yvelines), un gymnase (Les Essarts-le-Roi) et 3 cyberespaces (Raizeux,

Rambouillet et Saint-Arnoult-en-Yvelines)

 **installe et entretient** les terrains multisports et aires de jeux communautaires

 **aide** au maintien à domicile des personnes âgées et/ou en situation de handicap grâce à son Centre Intercommunal d'Action Sociale (CIAS)

 **œuvre** dans le domaine de la petite enfance avec un réseau de micro-crèches (gestion par Délégation de Service Public) et un Relais Intercommunal d'Assistants Maternels grâce à son CIAS

 **instruit** les demandes d'installation d'assainissement non collectif

contrôle les installations d'assainissement non collectif et les travaux qui en découlent

 **organise** la GEstion des Milieux Aquatiques et la Prévention des Inondations (GEMAPI)



Fonctionnement de RT

ORGANISATION & INSTANCES

Le président

Le président assure l'exécution des décisions du Conseil communautaire et représente Rambouillet Territoires (RT) dans tous les actes de la vie civile. Il oriente la politique communautaire et définit la stratégie en lien avec les vice-présidents. Il préside de droit toutes les commissions et le Bureau communautaire.

Vice-présidents

Chaque vice-président est responsable d'un domaine de compétence et préside les séances de travail de sa commission ou de son groupe de travail.

Bureau communautaire

Composé de 38 membres*, le Bureau communautaire traite les affaires dans le cadre des attributions déléguées par le Conseil communautaire. Il examine et donne son avis sur les dossiers qui lui sont soumis. Le président rend compte en séance de Conseil des affaires traitées dans le cadre des délégations.

**le président et maire de Rambouillet, les maires des 35 autres communes (dont 11 sont vice-présidents), le 1^{er} vice-président en charge des Finances, CIID (Commission Intercommunale des Impôts Directs) et Prospective territoriale et président de la CLECT (Commission Locale d'Évaluation des Charges Transférées), ainsi que le vice-président délégué « GEMAPI (GEstion des Milieux Aquatiques et Prévention des Inondations), Développement durable, Environnement et Gestion des déchets »*

Conseil communautaire

Le Conseil communautaire comprend 67 membres titulaires et 29 suppléants. Les délégués communautaires sont élus pour 6 ans parmi les conseillers municipaux des communes membres. Les élus votent le budget et délibèrent sur les projets d'aménagement et de fonctionnement de l'intercommunalité.

Commissions

Au nombre de 13, elles ont été créées lors des Conseils communautaires des 6 et 27 mars 2017 et sont placées sous la responsabilité d'un vice-président ou d'un président de commission.

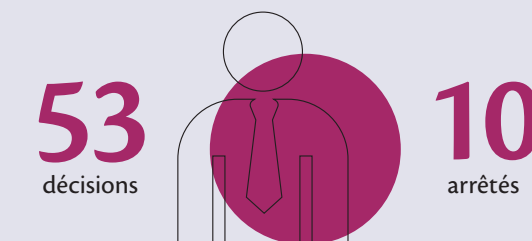
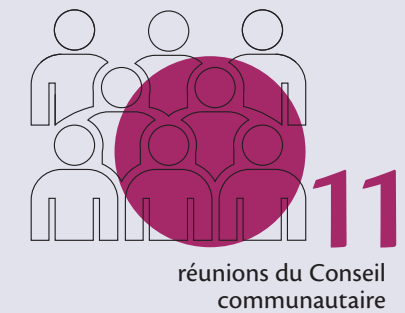
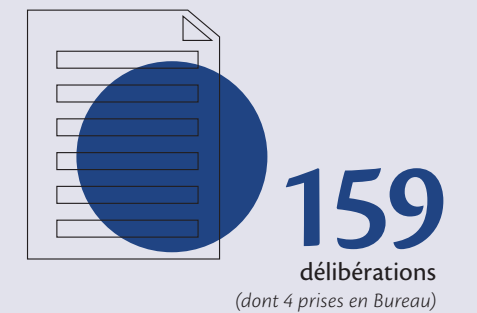
À vocation consultative, elles représentent des instances de réflexion, de débat et de proposition :

- Finances, CIID et Prospective territoriale
- Infrastructures
- Développement économique
- Politique de la ville
- Mobilité
- Aménagement du territoire et Habitat
- Eau, Assainissement et SPANC*
- Développement rural
- Animation du territoire
- Ressources humaines, Mutualisation et Système d'information
- Piscines, Sport et Aires de jeux
- Conservatoire et Actions culturelles du territoire
- GEMAPI, Développement durable, Environnement et Gestion des déchets

En parallèle de ces commissions consultatives permanentes existent, à titre obligatoire, la Commission Locale d'Évaluation des Charges Transférées (CLECT, 2 réunions), la Commission d'Appel d'Offres (CAO, 8 réunions), la Commission Consultative des Services Publics Locaux (CCSPL, 1 réunion) et la commission pour les concessions.

Avec les commissions consultatives permanentes, cela porte à 36 le nombre de réunions qui ont eu lieu pour l'ensemble des commissions.

**Service public d'Assainissement non collectif*





Direction générale DES SERVICES

La Direction générale participe à la définition du projet global de la communauté d'agglomération et à sa mise en forme avec l'équipe.

Elle fait le lien entre les élus et le personnel communautaire. Elle assiste l'autorité territoriale dans la définition des orientations stratégiques, assure la coordination générale des services pour la mise en œuvre des politiques publiques décidées par le Conseil communautaire et contribue à la réalisation des décisions.

Conseil et expertise

La Direction générale a préparé, traité et contribué à l'avancée de plusieurs dossiers dans des domaines très variés.

Compétences Eau, Assainissement des eaux usées et Gestion des eaux pluviales

Depuis février : de nombreuses démarches en vue de cette prise de compétences

- Diverses réunions avec

les services de l'État, les syndicats...

- Diverses délibérations avec les syndicats (modifications de statuts, nouvelles représentations de la communauté d'agglomération...)
- Réunions de concertation avec les communes dont les compétences sont exercées en régie pour une reprise des éléments à compter du 1^{er} janvier 2020
- Réunions de concertation avec le Syndicat Intercommunal de la Région de Rambouillet (SIRR) en prévision de sa dissolution au 1^{er} janvier 2020.

Toutefois, la loi n° 2019-1461 du 27 décembre 2019 relative à l'engagement dans la vie locale et à la proximité de l'action publique permet finalement son maintien de droit pendant encore 6 mois, ce dernier agissant désormais pour le compte de la communauté d'agglomération, conformément aux dispositions de l'article 14 de cette loi

- Aide aux préparations budgétaires (création des budgets, instauration des budgets et redevances « surtaxe » diverses) et RH (reprise des personnels, mises à

- disposition, etc.)
- Préparation des conventions de gestion entre la communauté d'agglomération et les communes afin d'assurer les continuités de service dans les meilleures conditions

Projet de territoire

Après une présentation en Conseil de travail, le diagnostic prospectif (phase 1) a été présenté à l'ensemble des élus du territoire le 28 juin.

Afin de réaliser ce diagnostic, le bureau d'études a entrepris un travail collaboratif en rencontrant : les élus des 36 communes, les personnels, certaines institutions...

Convention territoriale globale

Réunions de travail avec le Centre Intercommunal d'Action Sociale (CIAS) de Rambouillet Territoires, la Mutualité Sociale Agricole (MSA) d'Île-de-France et la Caisse d'Allocations Familiales (CAF) des Yvelines dans le cadre de la préparation de la convention

Politique de la ville

- Contrat local de santé : échanges avec le bureau d'études en charge du diagnostic local de santé en vue de la signature du contrat avec les divers partenaires
- « Action cœur de ville » : suivi et accompagnement pour ce

dispositif piloté par la commune de Rambouillet

Gens du voyage

Aire de grand passage

Poursuite des réunions engagées par le Préfet des Yvelines depuis septembre 2018 avec l'ensemble des EPCI du Sud-Yvelines afin d'identifier un terrain susceptible d'accueillir les grands passages et ainsi répondre aux obligations du Schéma d'Accueil et d'Habitat des Gens du Voyage.

Faute d'avoir trouvé un lieu pouvant accueillir cette aire, le Préfet a été amené à réquisitionner des terrains au niveau des communautés d'agglomération de Saint-Quentin-en-Yvelines et Versailles Grand Parc pendant l'été.



Signature de la convention territoriale globale - 04/12/2019

Direction générale DES SERVICES (suite)

Au cours de ces réunions, il a également été acté qu'il y aurait une répartition entre les EPCI de la prise en charge des frais engagés par les territoires accueillant les groupes lors des grands passages.

Schéma d'Accueil et d'Habitat des Gens du Voyage

Les services de l'État ont indiqué avoir engagé la révision du schéma.

Pour ce faire, la direction des Infrastructures a reçu le bureau d'études en charge de ce travail afin d'échanger sur le sujet et lui faire visiter les aires d'accueil de Rambouillet Territoires.

Délibérations et autres actes administratifs

Au cours de l'année, plusieurs délibérations ont été prises pour :

- 27 mai : modification du nombre de vice-présidents suite à une démission (passage de 14 à 13 vice-présidents)
- 23 septembre : adoption d'une motion appuyant la position des Conseils municipaux des communes de Gazeran, Hermeray, Poignyla-Forêt et Raizeux en s'opposant à l'épandage et au stockage des boues produites par la station Carré de Réunion de Saint-Cyr-l'École

- 25 novembre : adoption et signature de la Convention Territoriale Globale par Rambouillet Territoires en partenariat avec la Caisse d'Allocations Familiales des Yvelines et la Mutuelle Sociale Agricole d'Île-de-France
- 16 décembre : signature du contrat local de santé pour l'ensemble du territoire avec les différents partenaires de santé

Autres

- Suivis des contentieux en cours
- Poursuite du travail sur l'opportunité de créer des services communs à la communauté d'agglomération et à la ville centre
- Représentativité des communes au sein de Rambouillet Territoires à compter du renouvellement général des Conseils municipaux à l'issue des élections des 15 et 22 mars 2020
- Accompagnement des services sur divers dossiers RH ou opérationnels



Action Cœur de Ville



Annie BÉGUIN - Directrice générale adjointe
William DESABRES - Directeur général adjoint
Sylvie LEROY - Assistante de direction, chargée des instances communautaires
Sylvie OLIVEIRA - Assistante de direction, chargée des commissions
Didier BELLANGER - Services généraux
Willy LEFEBVRE - Appariteur
Brigitte SÉGARD - Agent d'accueil
Nicolas WASSERSTEIN - Services généraux et accueil

DIRECTION Communication

Cette direction est chargée de diffuser, en interne et en externe, les messages relatifs à la stratégie et aux actions de la communauté d'agglomération. Elle conseille et accompagne les structures et les services communautaires, veille au respect de la charte graphique et vérifie la cohérence des supports de communication.

Canaux de communication

RT infos

- 4 numéros (janvier, mars, juillet et octobre)



- Rédaction et maquette réalisées en interne

- Impression à 37000 exemplaires
- Distribution par un prestataire dans les 33773 boîtes aux lettres des habitants du territoire
- Lettre d'information enregistrée pour les personnes malvoyantes et disponible sur le site Internet de RT ainsi qu'à la Bibliothèque Sonore de Rambouillet

L'hebdo

L'HEBDO

Newsletter envoyée aux élus et aux agents chaque vendredi, sauf pendant les vacances scolaires.

Le service Communication récupère les informations auprès de

chaque service ou structure, met en forme, réalise la mise en page et diffuse la newsletter à environ 700 contacts.

Communiqués

Des communiqués sur les actions de la communauté d'agglomération sont régulièrement envoyés aux 36 mairies afin que les informations soient relayées sur les canaux de communication des communes (site Internet, bulletin municipal, page Facebook...) ainsi qu'à la presse locale.

RVE (Radio Vieille-Église) 103.7

Journal d'information de Rambouillet Territoires : chronique relayant l'actualité de l'agglomération et les interviews d'élus faisant la promotion des événements ou des actions. Le service Communication envoie les actualités de RT tous les 15 jours à RVE ainsi que du contenu pour créer des spots publicitaires.

Site Internet

Depuis le 22 mai, nouveau design et contenu attractif pour le site Internet de la communauté d'agglomération. L'arborescence, structurée autour de 4 grands axes - l'agglomération, services aux habitants, services aux entreprises et culture et loisirs - valorise 4 ambitions : favoriser la connaissance de l'agglomération, ancrer les services proposés aux habitants, apporter des solutions concrètes aux préoccupations des entrepreneurs, promouvoir la dynamique et l'attractivité du territoire. Le site Internet a attiré 510 376 visiteurs uniques, des chiffres en nette augmentation avec une hausse de 772 % par rapport à 2018. Les pages les plus consultées sont celles de la piscine des Fontaines, la base de loisirs des étangs de Hollande, le conservatoire Gabriel Fauré et la piscine des Molières. Le service communication gère

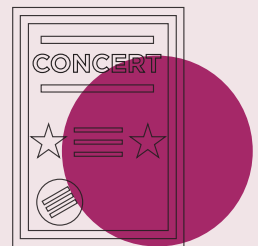
l'animation du site avec la mise en avant des actualités de la communauté d'agglomération et des événements organisés dans les communes. Cette année, 271 demandes d'utilisateurs ont été traitées via le site.

Pages Facebook et Twitter

La direction de la communication a diffusé 6 à 7 actualités par semaine sur Facebook et 1 à 2 par semaine sur Twitter. Ce vecteur de communication est complémentaire des autres canaux et permet ainsi de s'adresser à une cible plus jeune. Le nombre de « Like » sur Facebook est passé de 1800 en décembre 2018 à 2456 en décembre 2019. Notre présence sur les réseaux sociaux permet d'accroître le nombre de liens pointant vers le site Internet et donc de générer du trafic.

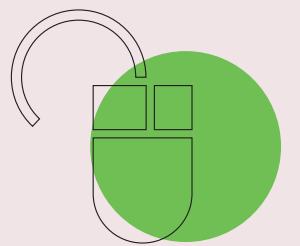
 /Rambouillet.Territoires

 @Agglo_RT78



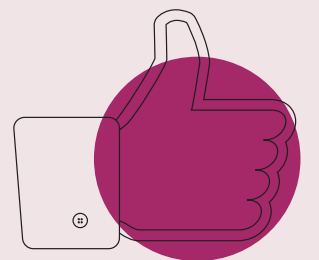
250

supports de communication réalisés



510 376

visiteurs uniques sur le site Internet soit une hausse de 772 % de la fréquentation



2 456

mentions « J'aime » sur la page Facebook de RT



DIRECTION Communication (suite)



Écrans numériques

L'actualité de l'agglo est diffusée sur les écrans numériques installés au siège, à la piscine des Molières et dans les deux établissements du conservatoire Gabriel Fauré. Cette année, un nouvel écran a été mis en place à la piscine des Fontaines.

Chaîne YouTube

Plusieurs vidéos de RT ont été mises en ligne : actualisation du film institutionnel, film sur le parc d'activités Bel Air - La Forêt, montages vidéo de l'équipe projets des cyberespaces. La chaîne YouTube de RT est directement accessible via www.rt78.fr



Événements

La direction a organisé ou a participé à l'organisation de nombreux événements en association avec les services ou structures : vœux du président à La Lanterne, spectacles du conservatoire, séminaire Prospective territoriale à destination de tous les élus de Rambouillet Territoires, conférence de presse du Tour

cycliste, Tour cycliste... Pour le bon déroulement de chaque événement, le service Communication est en charge de :

- la création des supports de communication (invitations, affiches, flyers...) et du déroulé
- la logistique (recherche d'un espace, gestion du matériel technique...)
- la couverture médiatique (communiqué de presse, conférence de presse, site Internet...)

Supports de communication

De nombreux supports ont été créés - version papier et version web - pour promouvoir les actions de la communauté d'agglomération : invitations aux événements, affiches, flyers, plaquette de saison, programmes, diplômes, questionnaires, rapport d'activités, plaquettes de présentation, formulaires d'inscription, papeterie...

Relations presse

Deux points mensuels (excepté au mois d'août) - l'un sur les sujets abordés lors de chaque Conseil et l'autre sur l'activité du conservatoire - ont été organisés avec les journalistes de la presse locale (*L'Écho Républicain*, *Les Nouvelles* et *Le Parisien*) et de la radio locale RVE.

Des communiqués de presse sont envoyés très régulièrement à la presse locale pour informer les journalistes des différentes actions de la collectivité.

Communication interne

La direction a maintenu les actions mises en œuvre avec le service des Ressources humaines afin d'optimiser la communication interne.

- Diffusion d'une newsletter mensuelle *En apaRTé*, le 1^{er} mercredi de chaque mois (excepté au mois d'août) à destination de tous les agents
- Organisation de la cérémonie des vœux du président aux agents le 25 janvier, à la salle des fêtes de Saint-Hilarion : discours de Monsieur Marc Robert et cocktail dînatoire



Visite de la piscine des Fontaines - 18/12/2019



Fabienne PERNOT - Directrice
Mélanie ALLARD - Chargée de communication, pôle création
Gaëlle LE CLINFF - Chargée de communication, pôle éditorial
Patricia SEIXAS - Chargée de communication, pôle numérique et événementiel

DIRECTION Ressources Humaines

La direction assure la gestion des dossiers des agents répartis au sein de 4 entités (le siège, les structures nautiques - 2 piscines et la base de loisirs - le conservatoire avec ses 2 établissements et les cyberespaces), de leur recrutement à leur départ, en passant par le déroulement de carrière, la rémunération, la gestion des absences et la formation.

Actions

- Application du prélèvement à la source au 1^{er} janvier 2019
- Mise en œuvre du nouveau Régime Indemnitaire tenant compte des Fonctions, des Sujétions, de l'Expertise et de l'Engagement Professionnel (RIFSEEP) au 1^{er} janvier 2019
- Participation à la mise en place de la direction du Cycle de l'eau à compter du 1^{er} février 2019 - avec l'arrivée d'une directrice et d'une assistante puis le recrutement de 3 agents GEMAPI - et la préparation du transfert du personnel dans le cadre de la prise des compétences Eau et Assainissement au 1^{er} janvier 2020
- Préparation de l'ouverture de la halle olympique de la piscine des Fontaines en termes RH : recrutement et accueil de 15 agents
- Prise en charge temporaire de la gestion RH du CIAS de juillet à décembre
- Préparation de la mise en place de la Déclaration Sociale Nominative (DSN) au 1^{er} janvier 2020
- En collaboration avec la direction de la Communication, organisation de divers événements à destination des agents communautaires : vœux du président, moments conviviaux à diverses occasions (afterworks, dégustations culinaires...) et transmission des éléments RH pour la newsletter mensuelle *En apaRTé*
- Diffusion (site Internet de la collectivité, sites spécialisés, bourse de l'emploi du CIG

Grande Couronne) et traitement des offres d'emploi (réception, tri, entretiens, réponses négatives)

Effectifs rémunérés au 31 décembre

- **Agents en position d'activité (tous statuts)* : 147**
 - › Fonctionnaires (titulaires et stagiaires) : 86
 - › Contractuels : 54
 - › Activités accessoires** : 7

* (hors situation de disponibilité pour convenance personnelle et de détachement)
** Les agents ayant des activités accessoires sont les vacataires, saisonniers, apprentis, stagiaires et jurys d'examen

Répartition par filière, statut, catégorie hiérarchique et sexe de l'effectif permanent

Statut	Titulaires et stagiaires						Contractuels						Activités accessoires						Totaux
	A		B		C		A		B		C		A		B		C		
Catégorie																			
Sexe	H	F	H	F	H	F	H	F	H	F	H	F	H	F	H	F	H	F	
Filières																			
Administrative	/	6	1	11	1	11	4	/	1	4	1	5	/	/	/	/	/	/	45
Technique	1	3	2	1	9	0	1	2	3	/	3	3	/	/	/	/	/	/	28
Culturelle	7	8	4	11	/	/	2	4	7	5	/	/	/	/	3	4	/	/	55
Animation	/	/	/	/	/	/	/	/	/	/	/	1	/	/	/	/	/	/	1
Sportive	/	/	5	4	/	1	/	/	4	2	2	/	/	/	/	/	/	/	18
Totaux	8	17	12	27	10	12	7	6	15	11	6	9	/	/	3	4	/	/	147

Au niveau des agents titulaires et stagiaires : les filières culturelle et administrative (enseignants artistiques au conservatoire et siège communautaire) sont toujours fortement représentées. La parité homme/femme présente un déséquilibre puisque l'effectif est composé de 30 hommes et 56 femmes. Cela coïncide avec la forte représentation des filières culturelle et administrative qui restent très féminisées.

Au niveau des agents contractuels sur emplois permanents, la parité homme/femme est presque respectée avec 28 hommes et 26 femmes. 6 agents masculins et 1 agent féminin bénéficient d'un CDI.

Répartition par temps de travail (en nombre d'agents) au 31 décembre

	H	F	Total
Temps complet	46	60	106
Temps partiel	/	4	4
Temps non complet	15	22	37

L'effectif global permanent au 31 décembre 2019 s'élève à 111,17 en équivalent temps plein. Les agents exerçant à temps non complet sont principalement les enseignants artistiques.

À noter : au siège, 15 agents ont été autorisés à exercer leurs missions en télétravail (12 en télétravail occasionnel (1 jour ou 2 jours au maximum par semaine dans la limite d'un quota de 22 jours/an) et 3 en télétravail régulier (1 jour fixe hebdomadaire))

Évolution des effectifs au cours de l'année

Au cours de l'année, 30 recrutements externes sont intervenus afin de pourvoir des créations de poste ou de remplacer des départs : 1 recrutement d'un lauréat de concours par stagiarisation, 4 nominations par voie de mutation et 25 recrutements d'agents contractuels. 13 départs ont eu lieu dont 2 pour disponibilité, 2 pour départ en retraite, 2 pour mutation. Les

autres motifs de départ correspondent à des fins de contrat ou des démissions.

Agents en disponibilité au 31 décembre

Deux demandes de disponibilité pour convenances personnelles ont été sollicitées au cours de l'année.

Au 31 décembre, 10 agents bénéficient d'une disponibilité dont 1 pour raison familiale et 9 pour convenances personnelles. Enfin, 1 agent est placé en congé parental.

Agents en détachement au 31 décembre

Au 31 décembre 2019, 1 agent est détaché de la Fonction Publique d'État au sein de l'établissement.

Masse salariale

Les dépenses de personnel, tous budgets confondus, se sont élevées à 5 393 373 € (chapitre 012) pour un montant total des dépenses de fonctionnement s'élevant à 41 M€. 1995 bulletins de salaires ont été émis.

Gestion statutaire

- 4 agents ont été titularisés au cours de l'année suite à leur mise en stage l'année précédente
- 1 agent a été détaché pour stage
- 2 agents contractuels ont été nommés stagiaires suite à leur réussite à un concours
- Après l'obtention d'un examen professionnel en 2017 et de leur inscription sur liste d'aptitude établie par la CAP en 2018, 3 agents ont été détachés pour stage pour l'accès à un cadre d'emplois supérieur par voie de promotion interne
- 36 avancements d'échelon et 18 avancements de grade ont été prononcés

Au total, 404 arrêts (avancements, reclassements, nominations, accidents de travail...) et 163 contrats (recrutements de non titulaires permanents, vacataires, saisonniers, jurys, remplaçants...) ont été générés.

Absences (hors formation), congés, autorisations spéciales...

Types d'absences	Nombre de jours d'absence en totalité	Nombre de jours d'absence par statut		Nombre de titulaires		Nombre de non titulaires	
		Titulaires	Non titulaires	H	F	H	F
Congé maladie ordinaire (CMO)	960	642	318	8	23	6	9
Congé longue maladie (CLM) ou congé longue durée (CLD)	161	161	/	1	1	/	/
Accident de travail (imputable au service ou au trajet) ou maladie professionnelle	461	461	/	1	5	/	/
Maternité, paternité, adoption	201	151	50	/	2	/	1
Total	1786	1415	368	10	31	6	10

La moyenne, toutes absences confondues (hors congés, RTT et autorisations spéciales), par agent s'élève à 16,4 jours pour les agents titulaires et 6 jours pour les agents non titulaires ou en activité accessoire. Au cours de l'année, 4 agents (2 agents titulaires et 2 agents non titulaires) ont bénéficié d'un temps partiel thérapeutique à raison de 50 %

Formation

(tous types de formation confondus : préparations concours et examens professionnels, formations obligatoires, formations continues, bilans de compétences, VAE...) 106 agents ont bénéficié de

247 jours de formation, toutes catégories confondues. Le nombre moyen de jours de formation par agent occupant un emploi permanent s'élève à 1,68. Les formations continuent à être suivies principalement auprès du CNFPT, la collectivité lui versant obligatoirement une cotisation chaque mois. Le montant annuel pour 2019 s'est élevé à 29 431,29 €. Le budget formation a été abondé de 29 909,95 € auprès d'autres organismes de formation, l'offre de formation du CNFPT ne répondant pas à tous les besoins, notamment dans les domaines de la prévention en matière d'hygiène et de sécurité au travail (habilitations électriques, CACES, PSC1, PSE1 et PSE2, sécurité incendie...),

dans le domaine de la communication et pour des formations correspondant à des aspirations d'évolution personnelle (VAE, bilan de compétences).

pour l'achat d'un matériel de bureau afin d'améliorer les conditions de travail d'un agent communautaire bénéficiant de l'obligation d'emploi.

Emploi de travailleurs handicapés

Les EPCI sont soumis, comme tout employeur, à l'obligation d'emploi de travailleurs handicapés (6% de travailleurs au sein des effectifs ou mise en œuvre de mesures alternatives). Faute de cela, ils sont soumis au paiement de la taxe FIPHFP (Fonds pour l'Insertion des Personnes Handicapées dans la Fonction Publique). Selon cette règle, au moment de la déclaration FIPHFP de l'année 2019 sur les effectifs au 31/12/2018, Rambouillet Territoires aurait dû employer 8 travailleurs handicapés. Au cours de l'année 2018, RT comptait 2 agents en situation de handicap dans ses effectifs et l'EPCI a passé des contrats avec des établissements de travail protégé à hauteur de 881,11 €. RT a dû s'acquitter d'un versement de 23 511,60 € au FIPHFP. RT a bénéficié d'une aide de 1367,25 € de la part du FIPHFP

Relations sociales

La collectivité poursuit son effort en matière d'action sociale puisqu'elle a consacré 37 260 € au titre de la cotisation CNAS. Une participation à la protection sociale complémentaire a été versée aux agents par le biais de la labellisation à hauteur de 9135,70 €. 39 agents communautaires en ont bénéficié. Le comité technique s'est réuni 3 fois au cours de l'année et 3 séances du CHSCT ont eu lieu. 2 visites annuelles du CHSCT ont été organisées ainsi qu'une visite d'inspection.



Stéphanie MARCHAL - Directrice des Ressources humaines
Sophie BEN ROMDANE - Adjointe de la directrice
Nathalie CRUCHET - Référente paies et budget du personnel
Laure HUTIN - Gestionnaire Ressources humaines
Murielle JANIR - Gestionnaire Ressources humaines (depuis le 6 novembre)

DIRECTION des Affaires Financières

La direction des Affaires financières gère le budget, en conformité avec les principes de la comptabilité publique, et élabore la stratégie financière.

Actions

Outils informatiques

- La généralisation du dépôt obligatoire des factures sur Chorus solutionne et évite les problèmes de sécurité informatique et juridiques (par rapport à la date de réception des documents). Un travail de communication auprès des fournisseurs a encore été fait cette année (mails et courriers d'information, modification de la trame des bons de commande...). L'obligation d'utiliser Chorus étendue aux petites entreprises et aux associations en 2020 devrait résoudre les derniers problèmes rencontrés.
- Poursuite du processus de dématérialisation de la chaîne comptable. Après

la facturation des services (SPANC, piscines, etc.) générée dans CIRIL, les décisions modificatives et autres états budgétaires sont également dématérialisés.

- Le paramétrage du logiciel d'inventaire acquis en 2018 (permettant un inventaire physique) continue.

Autres

- Dette : une mise en concurrence commune avec la ville de Rambouillet a permis de souscrire à un nouveau logiciel de gestion de la dette. Cela permet également d'obtenir des conseils auprès d'une société spécialisée indépendante à moindre coût.
- Préparation à la prise des compétences « Adduction en eau

potable » et « Assainissement des eaux usées ou de gestion des eaux pluviales urbaines » au 1^{er} janvier 2020 : un long travail préparatoire a été nécessaire et il a débuté dès le printemps 2019.

- Exécution comptable du CIAS : elle a été reprise en direct par la direction des Affaires financières au mois d'août.
- Prospective financière : elle est ajustée 2 fois par an en moyenne.
- Fin de la phase 1 du marché de travaux de réhabilitation de la piscine des Fontaines : elle a généré un surcroît d'activité important (exécution comptable des décomptes mensuels, tableau de bord financier, suivi de la trésorerie, suivi financier du marché public, des assurances...).

- Subventions : des difficultés de recouvrement importantes avec certains financeurs.

Préparation budgétaire

Elle a eu lieu en 4 étapes :

- Fin août : communication aux services de la lettre de cadrage et de leurs tableaux récapitulatifs
- Septembre : rencontre des directeurs et référents financiers de chaque service avec la direction des Affaires financières, suite à quoi les services ont saisi leur budget 2020
- Octobre : analyses administratives avec la direction générale et celle des Affaires financières
- Novembre : chaque élu en charge d'un secteur a présenté au président et au vice-président délégué aux Finances, pour arbitrage, les budgets prévisionnels et leurs conséquences financières

Transparence budgétaire

Les élus sont régulièrement informés de l'avancée de la préparation budgétaire et sont associés à de nombreuses réunions :

- La commission des Finances s'est réunie 4 fois : tarifs, budgets, dettes, tableaux de bord, analyses financières puis perspectives financières étaient à l'ordre du jour.
- La Commission Locale d'Évaluation des Charges Transférées (CLECT) s'est réunie 1 fois.

Exécution technique budgétaire 2019

	Dépenses réalisées en millions d'euros	
	Fonctionnement	Investissement
Budget principal	41	6,5
Parc d'activités Bel Air - La Forêt	10,5	9,3
SPANC	0,2	
Étangs de Hollande	0,3	0,04
Office de Tourisme	0,7	0,2
GEMAPI	0,3	0,04

Budget principal

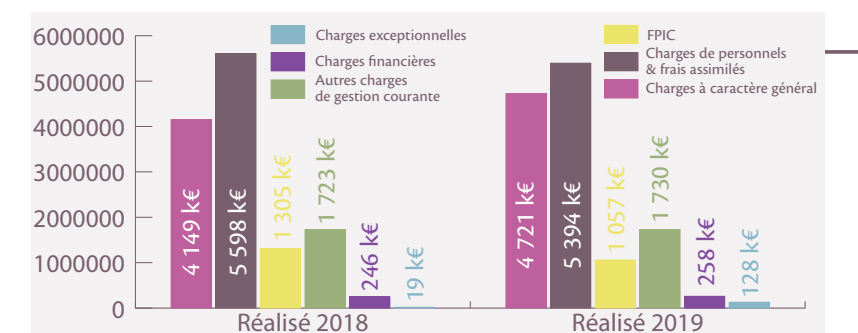
Dépenses de fonctionnement

Les dépenses réelles de fonctionnement s'élèvent à 39845 k€, soit un taux de réalisation de près de 96% par rapport aux dépenses prévues et

autorisées initialement lors du vote du budget 2019 (budget primitif + décisions modificatives) qui s'élevait à 41520 k€

Recettes de fonctionnement

Les recettes réelles de fonctionnement s'élèvent à 44256 k€ (43498 k€ en 2018).



Évolution des dépenses réelles hors versements par chapitre

Chiffres sous réserve d'arrêt définitif des comptes par le comptable public et le Conseil communautaire

Budget d'investissement

	Report	BP 2019	Mandaté 2019	Report	BP 2019	Titré 2019
	Dépenses			Recettes		
Autres Directions	1033 k€	945 k€	768 k€	585 k€	3 k€	16 k€
Administration générale (020)	3 k€	56 k€	64 k€			1 k€
Fibre dans les bat public de l'ex CCE (816)	283 k€		68 k€			
Prospective territoriale (021)	96 k€			45 k€		9 k€
Développement économique (90)		100 k€				
Développement Durable (DURA)	58 k€	160 k€	71 k€	30 k€		6 k€
Cyberesp@ce (524)						
Informatique, téléphonie (INFO)	199 k€	159 k€	176 k€			
Marchés publics (annonces) (MARC)		8 k€	2 k€			
Communication (COMM)	19 k€	13 k€	29 k€			
Manifestations culturelles (30)		2 k€	2 k€			
Conservatoire Rambouillet (311)		29 k€	29 k€			
Conservatoire St Arnoult en Yvelines (311)		26 k€	25 k€			
Mobilité Prospective (MOBI-PROS)	130 k€	22 k€	89 k€	3 k€	3 k€	
Bornes électriques Opération 15815	83 k€	6 k€	57 k€	442 k€		
Gymnase et Centre Omnisports (COIE) (411)	4 k€	12 k€	4 k€			
Piscines (413)	8 k€	30 k€	33 k€			
Piscine équipement réhabilitation Opération 11413	79 k€	321 k€	108 k€			
Droit des sols (70)	71 k€		10 k€	65 k€		
Direction des Infrastructures	3405 k€	6600 k€	4296 k€	934 k€	1009 k€	475 k€
Bâtiments divers	2187 k€	5362 k€	3186 k€	698 k€	450 k€	68 k€
Siège Communautaire Opération 13020	7 k€	406 k€				
Conservatoire Rambouillet (311)	6 k€	31 k€	7 k€			
Conservatoire St Arnoult en Yvelines (311)	8 k€	100 k€	17 k€			
Gymnase et Centre Omnisports (COIE) (411)			6 k€			
Piscine Réhabilitation Opération 11413	2120 k€	4630 k€	3119 k€	680 k€	450 k€	65 k€
Piscines (413)						
Micro-Crèches phase I (64) Opération 11064	32 k€		18 k€	18 k€		3 k€
Micro-Crèches renouvellement		5 k€	0 k€			
Micro-Crèches phase II (64) Opération 16064	15 k€	177 k€	17 k€			
Micro-Crèches phase III (64) Opération 19064		14 k€				
Aire de Jeux (414)	0 k€	190 k€				
Voirie	1218 k€	1048 k€	1111 k€	236 k€	559 k€	407k€

	Report	BP 2019	Mandaté 2019	Report	BP 2019	Titré 2019
	Dépenses			Recettes		
Transcom réparation lourde Opération 82200	860 k€	540 k€	873 k€		534 k€	407 k€
Transcom réparation légère et avance (822)	159 k€	305 k€	25 k€		25 k€	
Requalification des ZAC Opération 13090	175 k€		72 k€	236 k€		
Atelier de découpe opération 14092	4 k€					
RN10 Opération 18010		125 k€				
Aire des Gens du voyage (71)	19 k€	42 k€	25 k€			
Divers voirie		36 k€	116 k€			
	Dépenses d'équipement			Recettes d'équipement		
Total	4438 k€	7545 k€	5065 k€	1519 k€	1012 k€	491 k€
Remboursement capital de la dette (1641)		742 k€	743 k€		4000 k€	4000 k€
Crédit revolving		4000 k€			4000 k€	
Total remboursement d'emprunts		4742 k€	743 k€	0 k€	8000 k€	4000 k€
Prêts budget annexe ZA Bel Air		999 k€	495 k€	20 k€		20 k€
Dépôts et cautionnement versés & reçus		90 k€	4 k€		95 k€	0 k€
FCTVA				587 k€	1224 k€	587 k€
	Dépenses financières			Recettes financières		
Total	0 k€	5832 k€	1241 k€	607 k€	9319 k€	4607 k€
Opération pour compte de tiers		50 k€			50 k€	36 k€
Dépenses imprévues		100 k€				
Virement de la section de fonctionnement					2265 k€	
Virement patrimonial		150 k€			150 k€	
Amortissements, provisions et charges à étaler		410 k€	189 k€		1290 k€	1118 k€
Opérations d'ordre	0 k€	560 k€	189 k€	0 k€	3705 k€	1118 k€
Résultat d'investissement reporté		249 k€	25 k€		2562 k€	2562 k€
TOTAL	4438 k€	14336 k€	6519 k€	2125 k€	16649 k€	8815 k€
	18774 k€			18774 k€		

Sous réserve d'arrêt définitif des comptes par le comptable public et le Conseil communautaire



Opération de réhabilitation de la piscine des Fontaines (Rambouillet)

Suivi financier de l'opération 11413 réhabilitation et extension piscine + matériel pédagogique				Situation au 1 ^{er} janvier 2020		
Dépenses		Recettes				
Libellé	Prévisionnel TTC	Organisme	Libellé	Montant notifié	Titre TTC	Solde à percevoir en 2020 TTC
Année 2012	23 561 €	CNDS	Mise en accessibilité	30 000 €		30 000 €
Année 2013	141 073 €	Région IdF	20% des dépenses HT	1 400 000 €	612 621 €	787 379 €
Année 2014	449 410 €	CD 78	40% des dépenses HT	1 200 000 €	600 000 €	600 000 €
Année 2015	516 933 €	Etat - DSIL	3,26% des dépenses HT	500 000 €	84 389 €	415 611 €
Année 2016	162 183 €					
Année 2017	3 521 908 €					
Année 2018	6 764 716 €					
Année 2019	3 119 073 €					
Année 2020	4 945 816 €					
COÛT INVESTISSEMENT		SUBVENTIONS		3 130 000 €	1 297 010 €	183 2990 €
Année 2017	Assurance DO	355 433 €	Etat	FCTVA ⁽¹⁾	3 218 113 €	2 406 801 €
Année 2019	Prolongation assurance DO	14 027 €	RT	Ecart Dépenses - Recettes	13 666 020 €	
				Dont emprunts souscrits	6 559 500 €	
				Dont autofinancement	7 106 520 €	
TOTAL OPERATION 11413 ^(*)		20 014 133 €	TOTAL OPERATION 11413 ^(*)		20 014 133 €	
Année 2018	Matériel pédagogique	8 650 €	Etat	FCTVA ⁽¹⁾	67 084 €	
Année 2019	et équipement de compétition	107 674 €	RT	Ecart Dépenses - Recettes (autofinancement)	341 862 €	
Année 2020		292 622 €				
TOTAL OPERATION + MATERIEL		20 423 079 €	TOTAL OPERATION + MATERIEL		20 423 079 €	

^(*) Coût fixé par fiche opération v14 d'octobre 2018 (incidence toiture incluse)
⁽¹⁾ Intégration de l'augmentation du taux de TVA et de FCTVA

Budget annexe du parc d'activités Bel Air - La Forêt

Sa distinction, par rapport au budget principal, tient à la nature de l'activité soumise à la TVA sur la marge.

Au 31 décembre : 105 216 m² ont été vendus depuis le début de la commercialisation du parc en 2011.

Le besoin de financement au niveau du budget principal était de 495 k€ sur les 999 k€ prévus initialement en raison de ventes supérieures aux prévisions. Une agrafe supplémentaire a été créée en 2019.

Le besoin de financement, dont les sommes avancées à cette entité au niveau du budget principal depuis sa création, se répartit selon le tableau « Répartition du besoin de financement - Parc d'activités Bel Air - La Forêt ».

	1 ^{er} janvier 2019	Variations	31 décembre 2019
Emprunts extérieurs	2 083 615,78 €	- 766 057,89 €	1 317 557,89 €
Emprunt interne	5 805 433,89 €	495 000,00 €	6 300 433,89 €
	7 889 049,67 €		7 617 991,78 €

Répartition du besoin de financement - Parc d'activités Bel Air - La Forêt

Budget annexe SPANC (Service Public d'Assainissement Non Collectif)

Le budget avait été dimensionné pour un début des travaux de réhabilitation des

installations d'Assainissement Non Collectif non conformes. Seuls 12 propriétaires - pour des installations se trouvant dans les 10 communes en possession d'un Schéma Directeur d'Assainissement de moins de 10 ans - pouvaient bénéficier de ces subventions pour financer leurs travaux en 2019.

Les entreprises désignées par marchés ont été défaillantes ce qui a reporté la réalisation des travaux à 2020.

Le contrôle des installations est entièrement externalisé depuis 2018 : de nombreux refus ont été enregistrés et à ce jour il reste une centaine d'installations à contrôler.

Les indemnités pour refus de rendez-vous ont été lancées. Cela va permettre de créer une redevance obligatoire nécessaire à l'autonomie de ce budget.

Le besoin de financement par le budget principal est de 52 k€ (pour 139 k€ en 2018).

Budget annexe base de loisirs des Étangs de Hollande

Cette structure possède un budget distinct du budget principal du fait des encaissements soumis à la TVA.

L'analyse des dépenses laisse apparaître d'importants coûts liés au patrimoine de la base de loisirs utilisée de manière intensive 5 mois/an (de mai à septembre). Elle nécessite un entretien permanent afin de garantir un niveau de sécurité et d'hygiène optimum aux usagers. Le besoin de financement de cet équipement est resté stable à 115 k€.

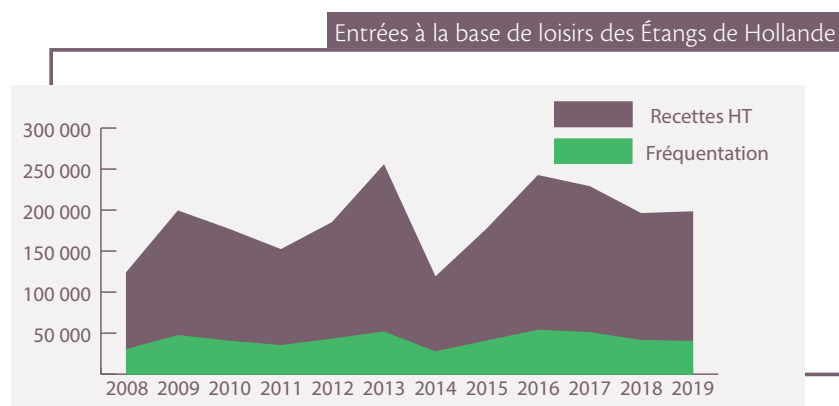
Du fait d'excellentes conditions météorologiques, le début de saison a été très bon avec 39 942 entrées enregistrées lors des 3 premiers mois d'exploitation. Malgré une interdiction de la baignade à partir du 23 juillet pour cause de contamination bactérienne (prolifération de

cyanobactéries due aux fortes chaleurs), les recettes de mai à juillet ont minimisé les pertes budgétaires.

Budget annexe GEMAPI (GEstion des Milieux Aquatiques et Prévention des Inondations)

Depuis le 1^{er} janvier 2018 (selon la loi de modernisation de l'action publique territoriale, dite loi MAPTAM, du 27 janvier 2014), la communauté d'agglomération Rambouillet Territoires exerce la compétence en lieu et place des communes qui la composent. C'est dans ce cadre que le Conseil communautaire du 29 janvier 2018 avait créé le budget annexe GEMAPI en même temps que la taxe nécessaire au financement de cette activité.

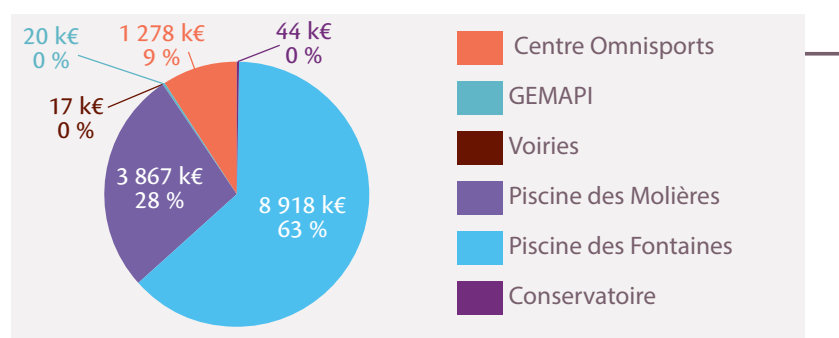
Ce budget annexe, sans identité juridique propre, s'équilibre de manière autonome. Il permet un meilleur suivi des dépenses et recettes, constituées de la taxe pour 800 k€.



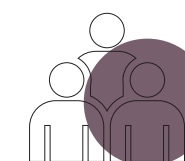
Opérations financières

L'emprunt souscrit en 2018 a été versé. Ces 4 M€ versés durant l'exercice ont permis de faire face à l'avancée des travaux de la piscine des Fontaines (Rambouillet). Le montant de la dette est de

12 785 k€ (tous budgets), ce qui représente 160 €/habitant. Elle sera close en 2038. Elle est entièrement à taux fixe au taux moyen de 2,44%. La dette se répartit par budget comme suit :



Répartition de la dette par budget



Jacques DELAHAYE - Directeur
Raphaël SIMON - Adjoint du directeur
Claire BENJAMIN - Responsable de l'exécution budgétaire
Nathalie CHAUVEAU-DUSSAUD - Responsable des recettes et des suivis
Florence LOUIS - Comptable

DIRECTION

Recouvrements-régies

Les régies de la communauté d'agglomération sont composées d'une régie d'avances et de plusieurs régies de recettes. La régie d'avances sert à payer les petites dépenses. La gestion et le suivi de cette régie sont assurés par la direction des Affaires financières. Les régies de recettes, gérées par la direction Recouvrements-régies, permettent aux régisseurs - nommés par arrêtés du président - d'encaisser des recettes énumérées dans les actes constitutifs des régies, à la place du comptable public assignataire, pour le compte de RT.

Les régies permettent d'encaisser des recettes dès que le service a été rendu et ainsi d'abonder rapidement la trésorerie de RT via le compte de Dépôt de Fonds au Trésor (DFT), dans le respect de l'encaisse autorisée.

Actuellement, il existe 2 types de régies de recettes, celles liées au budget principal et celles rattachées aux budgets annexes :

- **Régies de recettes au budget principal**, pour les régies : du conservatoire, des structures nautique (piscines des Fontaines, des Molières et base de loisirs), des cyberespaces, de la direction Mobilité - Transports (pour les circuits scolaires spéciaux et les transports réguliers) et pour l'aire de grand passage. Pour

l'ensemble de ces régies de recettes, la somme globale inscrite au budget en 2019 est de 800 000 €.

- **Régies de recettes aux budgets annexes**, pour les régies : de l'Office de Tourisme communautaire (pour la perception de la taxe de séjour) et du Centre Intercommunal d'Action Sociale (CIAS). Pour l'ensemble de ces régies de recettes, la somme globale inscrite à ces budgets est de 500 000 €. (150 000 € sur le budget de l'office et 350 000 € sur celui du CIAS). Ces 2 budgets se composent des recettes auxquelles s'ajoute un apport du budget principal s'il est nécessaire à l'équilibre du budget.

Pour chaque régie, une délibération du Conseil communautaire

fixe les tarifs applicables aux activités ou le montant de la taxe.

Régies de recettes au budget principal

Conservatoire Gabriel Fauré

La régie concerne les deux établissements du conservatoire. La somme globale inscrite au budget 2019 est de 350 000 € : 215 000 € pour l'établissement de Rambouillet et 135 000 € pour celui de Saint-Arnoult-en-Yvelines. Les montants des encaissements 2019 sont en cohérence avec les chiffres de l'an dernier.

Piscines

Il existe une régie pour les 2 établissements (la piscine des Fontaines, à Rambouillet, et celle des Molières, aux Essarts-le-Roi). La somme globale inscrite au budget est de 235 000 € : 50 000 € pour l'établissement de Rambouillet et 185 000 € pour celui des Essarts-le-Roi. Pour la piscine de Rambouillet, cette prévision a été revue à la baisse du fait du retard dans la livraison des travaux de réhabilitation.

Base de loisirs des Étangs de Hollande

La base de loisirs possède sa régie : cette année, 200 000 € étaient inscrits au budget. Les recettes sont en fonction du nombre d'entrées (et donc inhérentes à la météo et à la qualité de l'eau).

Circuits scolaires spéciaux et transports réguliers

5 000 € étaient inscrits au budget 2019. Il y a quelques mois, les recettes liées aux transports réguliers se sont greffées à ce montant.

Ne possédant pas de référence en la matière, cette prévision a été faite de façon approximative.

Cyberespaces

Les 3 structures (Raizeux,

Rambouillet et Saint-Arnoult-en-Yvelines) ont une régie. 5 000 € étaient inscrits au budget pour cet exercice. Ces recettes dépendent du nombre d'inscriptions et des ateliers proposés au cours de l'année.

Aire de grand passage

Cette régie concerne les sommes liées à l'accueil des gens du voyage lors des grands passages. Cet accueil est géré par convention. 5 000 € ont été inscrits au budget cette année.

Régies de recettes aux budgets annexes

Taxe de séjour et CIAS

Ces 2 régies de recettes sont actuellement gérées par l'Office de Tourisme, pour la taxe de séjour, et par le Centre Intercommunal d'Action Sociale (CIAS), ces 2 structures ayant

leur autonomie budgétaire. Dans un souci d'équilibre budgétaire, la communauté d'agglomération peut être amenée à verser des subventions à ces structures, les sommes venant s'ajouter aux recettes perçues :

- 150 000 € de taxe de séjour pour l'Office de Tourisme
- 350 000 € de prestations pour le budget du CIAS

Recouvrement

- Pour le budget principal : il est réalisé à plus de 80 % des prévisions budgétaires. Les sommes définitives seront confirmées au compte administratif 2019.
- Pour les budgets annexes : les recouvrements incombent aux structures elles-mêmes.

Pour une meilleure gestion de l'ensemble de ces régies, une gestion centralisée s'avérerait nécessaire : elle permettrait d'optimiser le suivi des flux et un encaissement des recettes plus régulier.



Pierre LOKKO - Directeur



DIRECTION Commande publique

La direction de la Commande publique a pour mission la sécurisation et l'optimisation économique des différents contrats de la commande publique qui s'analysent, au sens du droit de l'Union Européenne, comme les marchés publics et les contrats de concession.

Actions

La Commission d'Appel d'Offres (CAO) s'est réunie à 6 reprises pour les procédures formalisées de marchés publics pour :

- Les désignations
- Les avis sur la passation des avenants supérieurs à 5%

La Commission de Délégation de Service Public (CDSP) ne s'est pas réunie en 2019.

Au titre de l'année 2019, la direction de la Commande publique a passé :

- 17 procédures de marchés publics, dont 5 sous la forme allotie, soit 29 marchés notifiés
- 2 marchés ont été infructueux et 1 marché a été déclaré « sans suite »

Rambouillet Territoires a adhéré à 2 groupements de commande

et 1 contrat groupe :

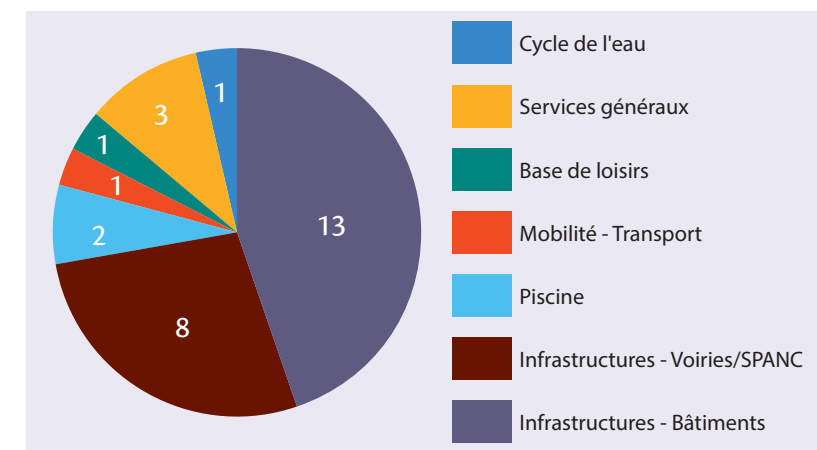
- Fourniture et acheminement d'électricité et services associés (coordonnateur du groupement Syndicat d'Énergie des Yvelines, SEY78)
- Achat de gaz naturel, de fournitures et de services en matière d'efficacité énergétique (coordonnateur du groupement Syndicat Intercommunal pour le Gaz et l'Électricité en Île-de-France, SIGEIF)
- Assurances IARD conclus par le Centre Interdépartemental de Gestion de la Grande Couronne de la Région Île-de-France (selon les possibilités offertes par la loi du 26 janvier 1984)

La réforme du droit de la commande publique entrée en vigueur au 1^{er} avril 2016 a fixé

l'objectif d'une complète dématérialisation des procédures de passation des marchés publics de plus de 25000 € HT et du déploiement d'une démarche d'Open Data sur les données essentielles des marchés publics et contrats de concessions d'ici le 1^{er} octobre 2018 au plus tard. Rambouillet Territoires a rempli ses obligations sans difficulté compte tenu des efforts poursuivis depuis 2016 sur la dématérialisation et continue d'aller au-delà des obligations : signature électronique de tous les contrats, convocation des CAO par voie dématérialisée, notamment.

Décomposition des marchés publics notifiés en fonction de leur nature :

- 17 marchés de travaux
- 10 marchés de services (incluant 2 marchés « Prestations intellectuelles »)
- 2 marchés de fournitures



Répartition des marchés par service



Anne-Cécile GRÉMY - Directrice (en congé parental jusqu'en juillet)

Nathalie DELABY - Remplacante* (jusqu'en juillet)

Marie-France JUNG - Assistante

* agent mis à la disposition de la collectivité - à temps partiel - par le CIG

DIRECTION Mobilité - Transports

Cette direction est en charge de promouvoir les modes de déplacement propres tels que les véhicules électriques, les vélos à assistance électrique... Elle développe des solutions de mobilité électriques partagées et les outils associés. Elle se charge de mettre en place les expérimentations des nouveaux modes de déplacement.

RT participe également à l'organisation du transport de personnes. La direction Mobilité - Transports est l'interlocutrice entre Île-de-France Mobilités, les transporteurs et les collectivités afin d'améliorer les déplacements sur le territoire.

Organisation du transport sur le territoire

Les lignes régulières

Transdev est le transporteur principal dans le Sud-Yvelines :

- 5 lignes urbaines desservent la commune de Rambouillet (lignes A, B, C, D et E)
- 32 lignes « interurbaines » maillent le territoire, dont 6 dites Express :
 - › 10 Rambouillet/Dourdan
 - › 11 Rambouillet/Ablis
 - › 12 Rambouillet/Saint-Quentin
 - › 60 Rambouillet/Mantes-la-Ville
 - › 91.02 Dourdan/Orsay
 - › 91.03 Dourdan/Massy - Palaiseau

Un autre transporteur, le groupe SAVAC, complète le maillage. Il s'agit des lignes desservant principalement les communes à l'Est du territoire, tournées vers la vallée de Chevreuse (Bonnelles, Bullion, Cernay-la-Ville, Les Essarts-le-Roi et Rochefort-en-Yvelines).

Le service assure le suivi du bon fonctionnement des réseaux de transport de ces lignes régulières et répond aux demandes des usagers sur ces sujets. Il a également assisté à la réunion d'information de rentrée.

Nouveaux projets

Des réunions préparatoires ont été organisées afin de mettre en place 2 nouveaux services :

- Transport à la Demande (TàD)
Ce service sera mis en place sur le territoire par Île-de-France Mobilités en janvier 2020. C'est Transdev qui assurera le transport au niveau de 13 communes du secteur ouest. Le « TàD Rambouillet Ouest » offrira une solution de mobilité en heures creuses aux habitants. Ce service devrait être étendu au secteur Est en septembre 2020 et au secteur Sud en janvier 2021.

- Desserte du parc d'activités Bel Air - La Forêt
En collaboration avec Île-de-France Mobilités, des réunions ont été planifiées afin d'étudier la faisabilité de la création d'une ligne pour desservir le parc (navette entre la gare de



Rambouillet et l'arrêt de bus se trouvant rue Dassault). Une convention de délégation de compétences a été signée entre ces deux parties permettant à Rambouillet Territoires d'organiser cette desserte.

Le transport scolaire

Rambouillet Territoires est en charge du transport des collégiens d'Allainville-aux-Bois, Boinville-le-Gaillard, Paray-Douville et Saint-Martin-de-Bréthencourt depuis juin 2018. Les élèves sont scolarisés au collège Georges Brassens à Saint-Arnoult-en-Yvelines et c'est le groupe SAVAC qui assure le transport sur ces 2 « circuits spéciaux ».

Le service prend les inscriptions, envoie les cartes « Scol'R » aux 40 familles concernées, les informe et gère la régie de recettes.

Rambouillet Territoires assure le transport des élèves des communes d'Auffargis, Les Bréviaires, Le Perray-en-Yvelines et Les Essarts-le-Roi, entre les écoles et la piscine des Molières (Les Essarts-le-Roi)

Véhicules électriques

Bornes de recharge

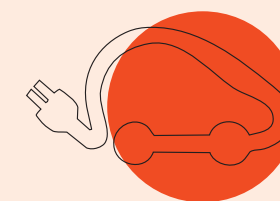
Le déploiement des bornes de recharge pour les véhicules électriques se poursuit sur le territoire.

Fin 2019, 38 bornes LAFON (avec 2 points de charge) étaient installées et raccordées. 277 badges différents ont été utilisés pour les bornes de recharge au cours de l'année. Pour les utilisateurs, cela a permis d'assurer 6071 charges de véhicules, soit une hausse de près de 37% par rapport à l'an dernier. Cela correspond à une puissance délivrée d'environ 113 MWh.

Un changement a été opéré au niveau d'un prestataire au mois d'avril : depuis cette période, c'est la société Bouygues Énergies & Services qui gère la maintenance des bornes de recharge pour véhicules électriques.

Prêts de véhicules

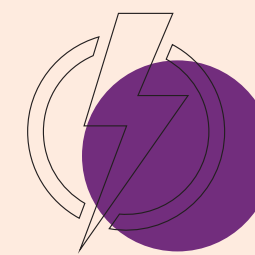
Prêts occasionnels de véhicules électriques (France Craft, de type pick-up) à des collectivités (notamment à la commune de Rochefort-en-Yvelines, suite à l'incendie de leur garage et à la perte de leurs véhicules de service) ou associations.



Les bornes de recharge ont permis

6 071

charges de véhicules électriques



et délivré une puissance de

113

 MWh

grâce aux **38** bornes implantées

et **277** badges en circulation sur le territoire

MobiLab

Le MobiLab est une communauté d'utilisateurs - à la fois acteurs et collaborateurs - qui s'associe aux projets de la communauté d'agglomération en matière de mobilité innovante. C'est un espace d'expression et de réflexion collaborative : ateliers d'échanges, démonstrations, expérimentations/tests... Un lieu où les testeurs peuvent faire part de leurs attentes, leurs idées et partager leurs expérimentations.

En 2019, les participants ont pu participer à 2 ateliers en lien avec le projet « Tornado » (voir ci-dessous) :

- En février : atelier d'échange sur l'adéquation des véhicules autonomes et des besoins du territoire
 - En octobre : tests sur route « ouverte » sur la route du Bray (Gazeran) et le parc d'activités Bel Air - La Forêt
- 75 membres du MobiLab de Rambouillet Territoires ont pu participer à ces essais.

Tornado

Le projet Tornado, piloté par Renault, a été sélectionné dans le cadre du 23^e appel à projets du Fonds Unique

Interministériel pour son caractère innovant et son impact économique. Il bénéficie ainsi d'un cofinancement par l'État et les collectivités territoriales et de subventions du Conseil régional d'Île-de-France et du Conseil départemental des Yvelines.

La communauté d'agglomération est partie prenante dans ce projet qui préfigure la mobilité de demain et elle s'est positionnée comme territoire d'expérimentation de services liés aux véhicules autonomes. Le projet comprend une phase de recherche sur une durée de 36 mois. Cette période va permettre de définir les technologies du véhicule et les infrastructures indispensables pour une circulation en zone peu dense.

2 cas d'usage sont étudiés :

- Le service voiturier applicable dans les parkings de centres commerciaux. Des essais ont d'ailleurs été organisés en juin.
- Le service de navette permettant les allers-retours entre une gare et une zone d'activités (comprenant centre commercial, entreprises...). Des essais ont été réalisés en septembre et octobre sur route ouverte.

Le MobiLab, intégré au projet Tornado, permet d'étudier l'évolution des comportements et d'acceptabilité face aux nouvelles technologies des véhicules autonomes : il est

systematiquement associé aux différents tests.

Plan Local de déplacements (PLD)

Cette étude a fait l'objet d'un marché qui a été attribué au groupement de sociétés ITEM-SOBERCO en décembre 2018. Dans le cadre de l'étude pour le PLD, en partenariat avec l'institut de recherche VEDECOM, le service a participé à l'étude de modélisation des déplacements pour aider à la réalisation du diagnostic.

La phase de diagnostic est terminée. Il a été présenté :

- En comité technique le 23 avril
- En comité de pilotage le 20 mai

Afin d'élaborer le plan d'actions, des ateliers de travail ont été organisés le 25 juin autour de 3 thèmes :

- Les modes actifs et les nouvelles mobilités
- Les transports collectifs et l'intermodalité
- Le réseau viaire, le stationnement et la livraison de marchandises

La synthèse de ces ateliers a été présentée en Bureau communautaire le 14 octobre.



Essais Tornado - 13/06/19



Carole FORTÉ - Directrice
Solenn BOULIER - Assistante

DIRECTION Informatique

Cette direction gère une centaine d'ordinateurs, une vingtaine de serveurs (physiques ou virtuels) ainsi que toute la téléphonie.

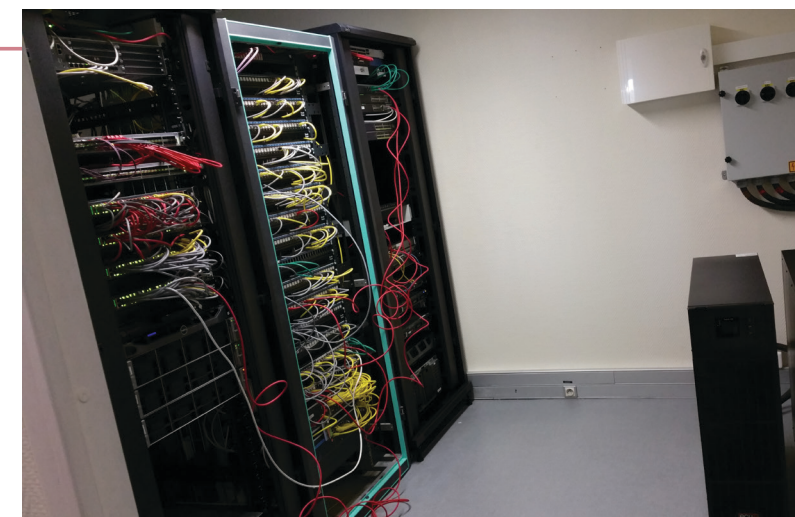
Actions

La direction continue de mettre en œuvre les projets émanant du Schéma Directeur du Système d'Information (SDSI), ce qui se traduit par :

- Le changement de fournisseurs pour la téléphonie fixe (Bouygues Telecom) et l'accès à Internet avec la fibre (Axione) via les appels d'offres du syndicat Yvelines Numériques
- Le changement du système de téléphonie fixe : anciennement IPBX Aastra déployé par Orange, remplacé par la solution libre Switchvox et des téléphones SIP de marques Asterisk et Digium
- Dans un premier temps, la mise en place d'un serveur de messagerie interne au conservatoire avant d'intégrer toutes les autres structures ainsi que les boîtes mail RT actuellement externalisées
- Le raccordement et interconnexion des premiers sites distants (la piscine des Fontaines et les bureaux situés au SITREVA) : un lien fibre dédié et sécurisé (VPN MPLS) permet de les mettre en réseau « direct ». Ils ont ainsi accès à toutes les ressources du système d'informations de RT
- L'installation et ouverture de la piscine des Fontaines : installation du serveur pour le logiciel de contrôle d'accès sur les serveurs de RT afin, à terme, de centraliser les données des 2 établissements (prévu courant 2020)
- La poursuite de la remise

à niveau du socle des infrastructures systèmes et réseaux

- La mise à niveau des systèmes de virtualisation et mise en place de serveurs virtualisés dédiés à certaines fonctionnalités



Serveur de Rambouillet Territoires

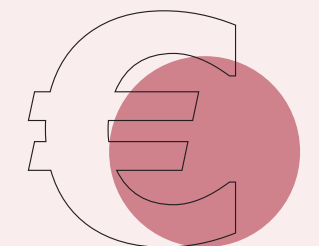
La direction a continué d'assurer toutes ses missions du quotidien, à savoir : la gestion administrative des budgets et commandes, la résolution des incidents réseaux, systèmes et utilisateurs, l'installation informatique pour les nouveaux arrivants et le changement ou dépannage des matériels utilisateurs obsolètes ou défectueux. Concernant plus précisément la résolution des incidents réseaux, systèmes et utilisateurs : 139 incidents ont été déclarés via la plateforme GLPI (Gestion Libre du Parc Informatique) et plus de 95%

ont été résolus.

Il est toujours difficile de quantifier les sollicitations en direct (téléphone et bureau) ou par mail.

616 000

€ de budget en investissement



127 000

€ de budget en fonctionnement



Alexandre CÉSARIN - Responsable
Fabrice VANDEWYHAEGHE - Administrateur
systèmes et réseaux



DIRECTION Développement économique

Interlocutrice privilégiée des entreprises du territoire et de celles qui souhaitent s'y implanter, la direction a pour missions de les accompagner, de les soutenir, de les aider à se développer et d'en favoriser la mise en réseau.

Parc d'activités Bel Air - La Forêt

Commercialisation des parcelles

3 actes de vente signés pour un total de 13 553 m²

- 9 466 m² : concession automobile
- 2 021 m² : bureau d'études
- 2 066 m² : médecine du travail

4 promesses signées pour un total de 13 486 m²

- 1 527 m² : car staging
- 1 616 m² : sous-traitance électronique
- 8 473 m² : village artisanal
- 1 870 m² : data center

Montant des recettes réelles inscrites au budget 2019 : 971 518 € HT, soit 261 568 € de

plus que ce qui avait été intégré en recettes au budget prévisionnel.

Missions diverses pour le parc

- Réalisation et livraison de l'agrafe 7
- Gestion et suivi d'avancement des dossiers : gestion des projets en cours et des nouvelles demandes
- Réflexion pour la mise en place d'une offre de desserte en transports en commun (depuis la gare de Rambouillet)
- Mise en ligne sur le site Internet d'une cartographie interactive du parc d'activités

- Association Syndicale Libre (ASL) : une assemblée générale le 1^{er} juillet

Promotion du parc

Salons professionnels

Du 11 au 13 décembre se tenait la 18^e édition du SIMI (Salon de l'immobilier d'entreprise) au Palais des Congrès à Paris : participation sur le stand du Conseil départemental des Yvelines et entretien sur place avec un expert en immobilier d'entreprises « Spirit Immobilier » en vue d'un projet sur le parc d'activités.

Le salon a réuni près de 26 000 visiteurs, 460 exposants et 132 conférences y ont été organisées.

Partenariats avec des professionnels de l'immobilier

Autres supports et actions de communication

- Relations presse
- Parution dans le magazine du Rotary Club de Rambouillet (à l'occasion du Salon de la Gastronomie et des Vins)
- Location d'un panneau 4x3 m sur la RN 10, au niveau de Coignières
- Du 13 au 29 mars, campagne publicitaire à la gare Montparnasse via MEDIAGARES : 56 affiches sur des panneaux classiques et une animation sur 36 écrans digitaux
- Refonte des 2 visuels 4x3 m aux entrées du parc d'activités
- Diffusion de sets de tables (10 000 exemplaires - 20 restaurants) à l'occasion des événements de l'été : Tour de France, Équirando et Paris-Brest-Paris

Requalification des zones d'activités existantes

Mise en place de la nouvelle signalétique sur les zones suivantes : Ablis Nord, Ablis

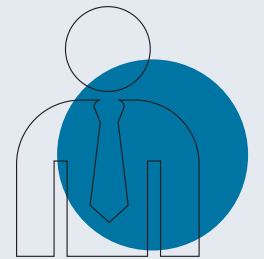
Ouest, Aqueduc (Les Essarts-le-Roi) et le Chemin Vert (Le Perray-en-Yvelines).

Zone d'activités Ablis nord 2

Suivi du projet d'extension de la ZA d'Ablis nord (situé de l'autre côté de la RN 10, au niveau de l'échangeur/entrée de l'autoroute A11 à Ablis) et du dossier de l'aménageur privé Sebail 78

Extension de la zone d'activités des Vosseries (Saint-Arnoult-en-Yvelines)

- Réunions préparatoires et rencontres avec les propriétaires et l'exploitant
- Convention avec l'établissement public foncier d'Île-de-France concernant l'aménagement de l'extension de la ZA des Vosseries

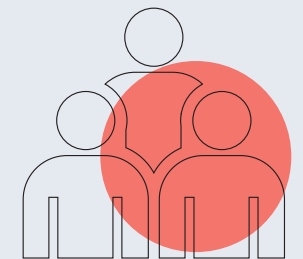


Grâce à l'adhésion à la PFIL Initiative Seine Yvelines,

15 entreprises ont pu bénéficier de prêts d'honneur pour

392 000 €

et **57** emplois créés ou maintenus



La semaine des entreprises :

61 participants

découvrent les locaux de **4** sites emblématiques du territoire



DIRECTION Développement économique (suite)

Zone d'activités du Gros Chêne (Les Essarts-le-Roi)

- Réunions préparatoires à la requalification et à l'extension de la zone d'activités
- Rédaction d'un cahier des charges pour le lancement d'un marché en vue d'une étude pré-opérationnelle

Animation et réseau

Annuaire des entreprises
Mars : création d'un annuaire (environ 150 entreprises référencées) diffusé aux entrepreneurs et mis en ligne sur le site Internet

Rencontres économiques

- 3 réunions au cours de l'année :
- 26 mars - « Travailleurs indépendants : questions-réponses sur votre protection sociale » : 12 participants
 - 26 juin - Visite de la Maison Elsa Triolet - Aragon : 26 participants
 - 28 novembre - « La qualité de vie au travail : un enjeu de performance

sociale, de compétitivité et d'attractivité pour les talents » : 15 participants

Semaine des entreprises

Du 12 au 16 novembre :

- Le mardi 12, hypermarché E. Leclerc (Rambouillet) : 18 participants
- Le mercredi 13, la Ferme de la Petite Hogue (Auffargis) : 15 participants
- Le jeudi 14, Adis et Secu FD (Ablis) : 10 participants
- Le vendredi 15, Biscuiterie Erté (Le Perray-en-Yvelines) : 18 participants

Organisation multi-partenaire

- 22 mars - Semaine de l'industrie : visites de Daco Bello (Ablis) et de DBA (Gazeran)
- 1^{er}, 2 et 3 avril : forum des métiers et des formations avec l'équipe projet (co-organisation avec la Mission Locale Intercommunale de Rambouillet, la Sous-préfecture, Pôle emploi...) à la salle Patenôtre (Rambouillet)

PLATO

Méthode fondée sur l'accompagnement des dirigeants de PME par des cadres de grandes entreprises, selon le principe de parrainage. Le programme a été clôturé le 13 mai.

Réflexion en cours sur la possible relance d'un programme PLATO.

Aide aux porteurs de projets

Plate-Forme d'Initiative Locale (PFIL)

RT a signé une convention avec la PFIL Initiative Seine Yvelines qui fait partie du réseau Initiative France.

Grâce à l'adhésion à la PFIL, 21 porteurs de projets (représentant 15 entreprises) ont bénéficié de prêts d'honneur (prêt à taux zéro) pour un montant total de 392000 € (soit 28 prêts) pour 57 emplois créés ou maintenus. Ils étaient 39 représentants (pour 34 projets) à candidater : 17 dossiers (pour 24 demandeurs) ont été examinés en comité d'agrément (8 réunions au cours de l'année).

Cela représente également 3896 025 € de prêts bancaires complémentaires, soit un effet levier de 9,94 (pour 1 € de prêt

d'honneur accordé, les banques accordent en moyenne 9,94 € de financement complémentaire - Chiffres Initiative France). Quelques détails sur les 15 projets ayant obtenu un financement :

- Création d'une holding pour le rachat des parts d'un hôtel qui sera franchisé B&B (Rambouillet)
- Location d'un local pour la vente de créations d'artisans français, d'articles religieux et salon de thé (Rambouillet)
- Salon de coiffure (Le Perray-en-Yvelines)
- Garage automobile sous l'enseigne Speedy (Rambouillet)
- Boulangerie-pâtisserie (Rambouillet)
- Distribution de peintures, revêtements et outillage (Gazeran)
- Production et vente de fromages bio (Gazeran)
- Reprise d'une boulangerie-pâtisserie (Cernay-la-Ville)
- Sellerie (Rambouillet)
- Coiffeur (Rambouillet)
- Food-truck, cuisine laotienne (Rambouillet)
- Rachat des parts d'un traiteur de plats sous vide (Rambouillet)
- Serrurier (Bullion)
- Plombier chauffagiste (Rambouillet)
- Agence mobile de vente et de location de gyropodes et trottinettes électriques (Boinville-le-Gaillard)

Boutique de gestion

La convention pour la mise à disposition de la salle de réunion pour des ateliers à destination des chefs d'entreprise a été signée.

Le partenariat avec ce réseau associatif national d'aide à la création d'entreprises (dont l'objectif est d'accompagner les entrepreneurs depuis l'émergence de l'idée jusqu'au développement de l'entreprise) a ainsi pu aboutir.

Bourse aux locaux

Poursuite de l'action avec un développement et une amélioration du réseau.



Virginie CORNÉE - Directrice
Dominique WALICKI - Assistante

DIRECTION Développement durable

La direction a pour mission de déployer la stratégie de Rambouillet Territoires en mobilisant l'ensemble des acteurs locaux et/ou institutionnels autour de ses projets pour un développement territorial durable, concret et efficace.

En 2019, l'activité du service s'est particulièrement axée sur des sujets liés à la transition énergétique.

Sa mission principale a été la mise en œuvre du Plan Climat-Air-Énergie Territorial (PCAET).

Plan Climat-Air-Énergie Territorial

En tenant compte du diagnostic et de l'état initial de l'environnement réalisés en 2018, cette année a été consacrée à la planification de la concertation pour la co-construction du plan d'actions et la définition de la stratégie.

Le diagnostic a été présenté à différents acteurs du territoire ainsi qu'à des partenaires de RT pour mener une réflexion et proposer des pistes d'actions :

- Présentation aux Vice-présidents de RT (11 mars)
- Intervention au sein de 8 commissions :
 - › GEMAPI, Eau, Assainissement et SPANC (20 mars)
 - › Développement économique (21 mars)
 - › Développement durable, Environnement et Gestion des déchets (1^{er} avril)
 - › RH, Mutualisation et Système d'information (13 mai)
 - › Piscines, Sport et Aires de jeux (14 mai)
 - › Animation du territoire (20 mai)

- › Mobilité (22 mai)
- › Infrastructures (25 juin)
- Mise en place de 4 ateliers de travail portant sur différentes thématiques et d'un atelier de restitution :
 - › Organisation et fonctionnement interne (26 juin)
 - › Consommation, alimentation et gestion des déchets (2 juillet)
 - › Habitat et logement (2 juillet)
 - › Activités économiques (3 juillet)
 - › Restitution aux élus (9 juillet)

Les participants à ces réunions étaient, entre autres : les élus communautaires, le Conseil départemental des Yvelines, la DDT des Yvelines, des représentants des chambres consulaires,

des bailleurs sociaux, des gestionnaires de réseaux (électricité et gaz), différents syndicats locaux, des partenaires locaux (ONF, PNR de la Haute Vallée de Chevreuse, Bergerie Nationale, ALEC de Saint-Quentin-en-Yvelines...) et les directeurs des services de RT. Les associations locales concernées par les thématiques abordées étaient également conviées.

Les réflexions menées ont abouti sur des propositions d'actions portant sur des problématiques et des domaines divers :

- L'alimentation de qualité et de proximité
- L'économie circulaire et les circuits de proximité
- L'information, la sensibilisation et l'accompagnement des acteurs locaux
- La participation citoyenne
- Le déploiement des énergies renouvelables
- L'adaptation aux effets du changement climatique
- La rénovation énergétique des bâtiments...

Conformément à l'article L121-18 du code de l'environnement, la déclaration d'intention du PCAET a été transmise aux services de l'État et a été publiée sur le site Internet de RT ainsi que sur celui de la Préfecture des Yvelines.

Partenariat RT/ ALEC

Espace conseil FAIRE

(FAIRE pour Faciliter, Accompagner et Informer pour la Rénovation Énergétique)

L'adresse de la permanence a changé début septembre : des locaux du SITREVA, elle est passée au siège de la communauté d'agglomération (au 22 rue Gustave Eiffel).

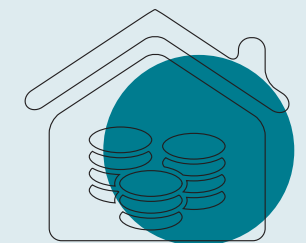
Fréquentation : 219 rendez-vous dont 52 pour des emprunts de kits de mesures (la caméra thermique notamment)

Conseil en Énergie Partagé (CEP)

2 communes (Clairefontaine-en-Yvelines et Ponthévrard) ont pu bénéficier d'un Conseil en Énergie Partagé, avec un accompagnement par des conseillers de l'ALEC.

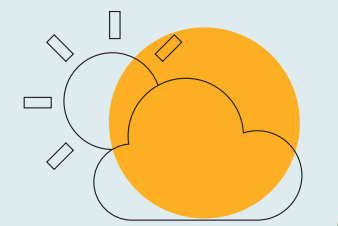
Actions d'animation

La collaboration avec l'ALEC permet également de mener des actions sur le territoire telles que : le Défi « Familles à énergie positive », la visite d'une maison exemplaire sur le plan énergétique à Longvilliers et le « Concours maison économe ».



122 537

€ pour les aides à l'amélioration de l'habitat dans le cadre de la collaboration avec SOLiHA 78



Dans le cadre du PCAET, 5 ateliers de co-construction soit :

8 interventions au sein de commissions pour présenter la démarche

et 61 participants

Aides à l'habitat

En partenariat avec SOLiHA Yvelines, Rambouillet Territoires continue à financer les travaux de rénovation de l'habitat contribuant ainsi à la réduction de la consommation d'énergie.

En 2019, les travaux financés concernaient : la rénovation thermique, le chauffage, les menuiseries, l'acquisition et l'installation d'équipements performants et divers travaux d'accessibilité.

RT a ainsi accordé des aides à 86 foyers du territoire pour un montant total de 122536,98 €.

Éducation à l'environnement

Rucher communautaire

Malgré de nombreuses attaques de frelons asiatiques, notamment sur le rucher situé au bois de Mainguérin (à Ablis), la récolte de miel s'élève à 650 kg pour 2019.

Le CANIF est intervenu auprès des enfants de 3 classes de l'école élémentaire de Raizeux pour les sensibiliser sur la protection des abeilles.

Centre d'Enseignement Zootechnique

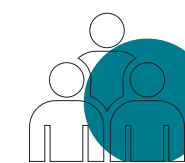
Intervention pour la 5^e année consécutive auprès des étudiants de BTSA Analyse et Conduite de Systèmes d'Exploitation du pôle Formation du Centre d'Enseignement Zootechnique (CEZ) à la Bergerie Nationale pour une présentation des actions portées par RT dans le cadre du Développement durable.

Divers

- Définition et élaboration de conventions de partenariat (avec le Département, l'ALEC SQY...)
- Suivi administratif des demandes d'aides à l'habitat et mise en paiement
- Rédaction du rapport Développement durable qui fait partie intégrante du rapport d'orientation budgétaire
- Gestion des 2 vélos à assistance électrique
- Participation à des groupes de travail de projets en co-construction :
 - › Projet Alimentaire Territorial (PAT) porté par le PNR de la Haute Vallée de Chevreuse et la Bergerie Nationale de Rambouillet
 - › Plan Local de Déplacement (PLD) de RT



Visite de maison à Longvilliers (maison passive ossature et bardage bois) - Avril 2019



Jean MOLA - Directeur



SERVICE Voiries - Réseaux

Le service est chargé de l'entretien des Transcoms et parkings communautaires. Il gère aussi des projets sur des opérations spécifiques telles que le parc d'activités Bel Air - La Forêt ou l'aménagement de nouvelles voiries.

Voiries et réseaux

Entretien des Transcoms (chiffrage et suivi des travaux)

- Des réhabilitations pour un montant de 903143 € HT
 - › Avril/mai - T48 (Orcemont) : 289768 € HT, recalibrage de la voirie et pose de caniveaux
 - › Mai - T1 (Orphin) : 60421 € HT, réfection du tapis
 - › Mai/juin - T19 (Sonchamp) : 270364 € HT, recalibrage de la voirie et pose de caniveaux
 - › Septembre - T44 (Clairefontaine-en-Yvelines) : 95797 € HT, réfection tapis et pose de caniveaux



Travaux sur la Transcom 44 (Clairefontaine-en-Yvelines) - Avril 2019

- › Novembre/décembre - T59 (La Celle-les-Bordes) : 114482 € HT, réfection du tapis
- › Novembre/décembre - T4 (Orphin) : 72309 € HT, réfection du tapis et des accotements
- Reprise des nids-de-poule et traitement des fissures (campagne de point-à-temps) pour 159215 € TTC. Cela correspond à 59,25 jours de point-à-temps et 15 tonnes d'enrobés
- Réparation ponctuelle des chaussées (purges, bordures et caniveaux) pour 148668 € TTC. Cela correspond à 1010 m² pour les surfaces traitées (décaissement de la chaussée sur 50 cm), 780 ml de bordures et caniveaux réparés et 200 tonnes d'enrobés

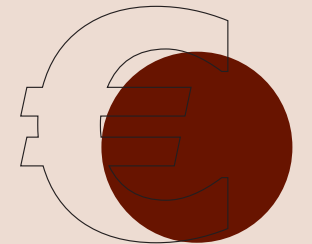
Entretien périodique des espaces verts sur le territoire

- Non-reconduction du marché 2017
- Nouveau marché 2019, conclu pour 1 an et reconductible 3 fois
- Coût annuel forfaitisé : 70902,90 € HT
- Coût annuel des commandes ponctuelles : 4887 € HT (par exemple : nettoyage de l'ancien stand de tir au Perray-en-Yvelines pour 3421 €)

Traitement des Déclarations de Travaux (DT) et des Déclarations d'Intention de Commencement de Travaux (DICT)

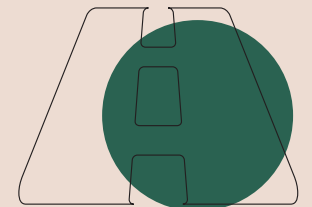
Parc d'activités Bel Air - La Forêt

- Réalisation de l'agrafe 7 Opération pour laquelle RT avait la maîtrise d'ouvrage et la maîtrise d'œuvre. Budget : 580679 € TTC - Durée des travaux : 3 mois (du 3 avril au 5 juillet)
- Études de dossiers, viabilisation et état des lieux pour l'aménagement des parcelles vendues
- Finalisation des travaux de voiries et réseaux divers en cours
- Suivi de l'entretien du réseau d'éclairage public
- Interventions ponctuelles sur le réseau d'assainissement
- Contrôle technique des prestations réalisées par les acquéreurs, impact des travaux privés sur les ouvrages de RT et suivi des contentieux



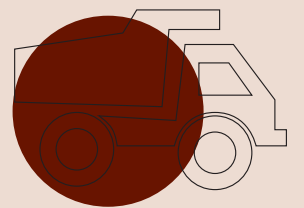
903 143

€ TTC de budget en investissement



307 883

€ TTC de travaux d'entretien réalisés sur l'ensemble des Transcoms



59

jours de campagne de point-à-temps

15

tonnes de matériaux ont été nécessaires à cette campagne

Autres missions

Aires d'accueil des gens du voyage

- Lancement du marché de maîtrise d'œuvre pour la réhabilitation de l'aire d'accueil de Saint-Arnoult-en-Yvelines. Coût estimatif de l'opération complète : 430 000 € TTC
- Remplacement des pompes de relevage sur l'aire d'accueil des Essarts-le-Roi. Coût : 5 930,76 € TTC

Aires de jeux et terrains multisports

- Remplacement du jeu et du sol souple au Perray-en-Yvelines (novembre 2019). Coût : 30 128,40 € TTC

Actions pour les communes au titre du bail

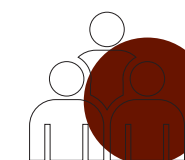
- Chiffrages réalisés : 6
- Chantiers suivis : 18
- Coût total : 87 575,65 € TTC



Aire de jeux au Perray-en-Yvelines



Travaux sur la Transcom 19 (Sonchamp) - Mai 2019



Claude POPOFF - Directeur des Infrastructures
Fabienne VIEUX - Assistante
Olivier CAZENAVE - Responsable Voiries/Réseaux (depuis le 1^{er} février)
Alexandre CÉLESTIN - Technicien Voirie



SERVICE Bâtiments

Ce service est chargé de veiller à la sûreté de fonctionnement des ouvrages et bâtiments communautaires, de mener les actions de maintenance requises et de conduire des travaux pour des opérations spécifiques.

Actions

Maintenance, vérifications, exploitation technique et travaux d'amélioration du patrimoine bâti...

Conduite d'opérations de travaux : réhabilitation/extension de la piscine des Fontaines, travaux d'aménagement des nouveaux locaux de l'office de tourisme, travaux au conservatoire Gabriel Fauré

Piscine des Fontaines à Rambouillet

- Ouverture de la halle olympique en septembre
- Poursuite des travaux de réhabilitation dans la partie existante avec : la réfection de la toiture (durant 6 mois),

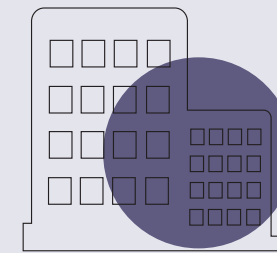
le renforcement de la structure, l'approfondissement du bassin de 25 mètres, la réalisation d'une rampe d'accessibilité pour les personnes à mobilité réduite dans le bassin d'apprentissage, le changement de toutes les menuiseries extérieures, la reprise des réseaux extérieurs, la réalisation d'une voie d'accès pour les pompiers (façade Nord) et la pose des clôtures

Office de tourisme

Travaux d'aménagement des nouveaux locaux de l'office de tourisme communautaire (site de Rambouillet)

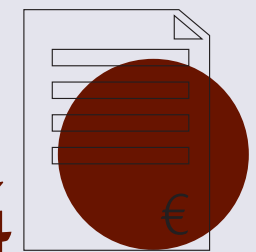
Conservatoire

- Travaux de relamping et de sécurisation (fermeture de la porte de la cave extérieure) à Rambouillet
- Travaux d'amélioration du patrimoine avec la réfection de l'auditorium (murs, peinture et revêtement de sol), travaux d'isolation et réfection des rampants du petit studio de danse à Saint-Arnoult-en-Yvelines



Un patrimoine de **21** bâtiments publics

- 7 micro-crèches (en activité, 2 en projet)
 - 3 cyberespaces
 - 2 établissements du conservatoire
 - 2 bureaux de l'Office de Tourisme
 - 2 piscines
 - 1 gymnase
 - 1 centre omnisports
 - le siège communautaire
 - le siège du CIAS et l'antenne à Ablis
- Ainsi que 3 aires d'accueil des gens du voyage et une friche industrielle à aménager



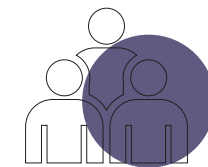
164

commandes CIRIL et engagements émis

Phase II des micro-crèches

- Réalisation du programme technique détaillé
- Lancement du marché de maîtrise d'œuvre pour la réalisation des deux futures micro-crèches sur les communes de Longvilliers et Cernay-la-Ville

S'ajoute à tout cela : la gestion de dizaines de contrats d'exploitation, de maintenance et de vérification.



Claude POPOFF - Directeur des Infrastructures
Fabienne VIEUX - Assistante
Pierre TOLLÉ - Responsable des Bâtiments (*jusqu'au 19/05*)
Muriel LAURENT - Responsable des Bâtiments (*jà partir du 01/09*)
Julien LEPRINCE - Responsable de la maintenance des bâtiments

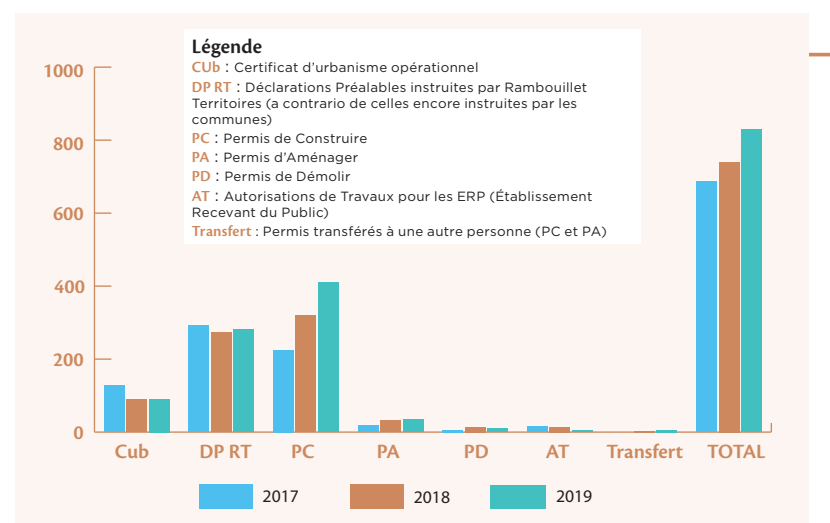
DIRECTION Urbanisme et Programmation de l'habitat

La direction est chargée de l'instruction d'une partie des actes relatifs au droit des sols (permis de construire, permis de démolir, déclaration préalable, certificat d'urbanisme...) pour le compte de 33 communes ayant signé une convention avec Rambouillet Territoires. Elle s'assure également de la légalité des constructions envisagées.

Actions

- Instruction des demandes d'autorisation d'urbanisme
- Contribution à l'évolution réglementaire des Plans Locaux d'Urbanisme (PLU)
- Veille juridique dans le domaine de l'urbanisme
- Assistance aux communes en matière de conseils liés au domaine de l'urbanisme
- 2 réunions d'information auprès des secrétaires de mairie
- Gestion des infractions et des récolements sur demande des mairies

Depuis 2017, le service est également en charge du suivi et de l'évolution du Schéma de Cohérence Territoriale (SCoT).



Évolution du nombre de dossiers

829 dossiers ont été instruits par le service au titre de l'année 2019.

Pour rappel 743 dossiers avaient été instruits en 2018 : cela représente une hausse de 11,5% en 1 an.

Cela correspond à l'instruction de : 409 permis de construire (+ 28%), 281 déclarations préalables (+ 3%), 91 certificats d'urbanisme opérationnels (+ 1%), 35 permis d'aménager (+ 9%), 9 permis de démolir (- 36%) et 4 autorisations de travaux pour les établissements recevant du public (- 71%).

en logements et en hébergements, à favoriser le renouvellement urbain et la mixité sociale et à améliorer l'accessibilité du cadre bâti aux personnes en situation de handicap en assurant entre les communes et les quartiers d'une même commune une répartition équilibrée et diversifiée de l'offre de logements.

La CIL est l'organe définissant la politique intercommunale des attributions des logements sociaux. À cette fin, elle adopte des orientations qui seront ensuite déclinées dans des conventions opérationnelles. Le PPGDLSID, institué par la loi ALUR, a vocation à définir les orientations destinées à assurer la gestion partagée des demandes et à satisfaire le droit à l'information en fonction des besoins et des circonstances locales.

Habitat

Le séminaire Habitat du 27 juin 2018 a marqué le lancement du Programme Local de l'Habitat intercommunal (PLHi) avec, en parallèle, la mise en place de la Conférence Intercommunale du Logement (CIL) et des documents afférents (le Plan Partenarial de Gestion de la Demande de Logement Social et d'Information aux Demandeurs (PPGDLSID) et la Convention Intercommunale d'Attribution, CIA). Depuis cette date, la communauté d'agglomération élabore les documents relatifs à cette programmation.

À l'échelle de la communauté d'agglomération, le PLHi est un outil de programmation qui permet d'articuler les politiques d'aménagement urbain et d'habitat. Il définit, pour une durée de 6 ans, les objectifs et les principes d'une politique visant à répondre aux besoins

Agenda

- 15 mars : réunion d'étape
- 24 avril : définition des orientations d'attribution des logements sociaux
- 11 & 12 juillet : finalisation des orientations et contribution à l'élaboration du PPGDLSID en groupe de travail
- 17 septembre, 21 octobre et 7 novembre : présentation du PPGDLSID et du document cadre fixant les orientations d'attribution aux instances de pilotage
- 29 novembre : installation de la première Conférence Intercommunale du Logement (CIL) puis validation du document cadre et du PPGDLSID par les membres de la CIL



Aude BRANKA - Reponsable (jusqu'au 12/04)
Eugénie MORENO - Instructrice, puis Directrice (à partir du 15/04)
Céline COLSON - Instructrice (depuis le 13/05)
Jérémy DAMAS - Instructeur
Fanny MORLAND - Instructrice (depuis le 4/12)

SERVICE SPANC

Ce service est en charge du contrôle de tous les systèmes d'assainissement effectuant la collecte, le traitement, l'épuration, l'infiltration ou le rejet des eaux usées domestiques des habitations dotées d'une installation autonome.

Le Service Public de contrôle des installations d'Assainissement Non Collectif - neuves ou existantes - veille à la protection de la santé publique et de l'environnement en prescrivant les travaux indispensables au bon fonctionnement de ces aménagements.

Actions

Les missions principales

- Réalisation des contrôles de conception en régie
- Réalisation des contrôles d'exécution en régie
- Réalisation des contrôles de diagnostic-vente par le prestataire (AMODIAG Environnement)

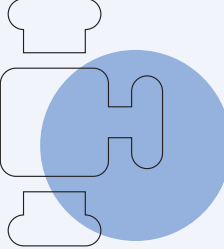
- Suivi administratif des dossiers d'usagers :
 - › Tableau de suivi des actions (base de données) et mise à jour périodique
 - › Nouvelle tarification des prestations assurées par le service
- Finalisation de la campagne de relance de diagnostic initial et relance des contestataires
- Application de la pénalité en l'absence de contrôle obligatoire
- Suivi de l'activité du prestataire en charge de la réalisation des contrôles externalisés
- Envoi d'informations aux usagers et traitement des réclamations
- Maintien des relations avec l'Agence de l'Eau

Seine-Normandie et le Département (échange régulier d'informations et d'indicateurs de suivi)


Les missions facultatives

Elles sont liées à la réhabilitation des installations :

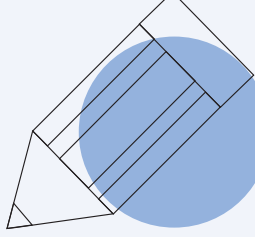
- Lancement du programme de réhabilitation (phase de travaux : des réunions de piquetage ont eu lieu au cours du mois de juin) : 12 propriétaires d'installations en Assainissement Non Collectif sont concernés
- Projet de relance du marché de travaux du fait de la défaillance des entreprises attributaires



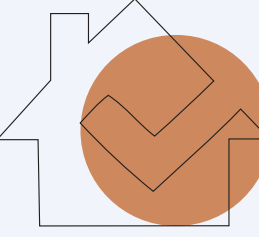
1 698
installations recensées



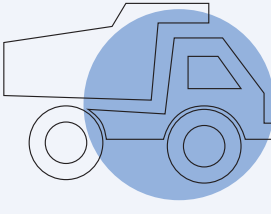
36
contrôles de diagnostic-vente réalisés par le technicien SPANC



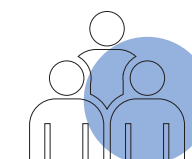
28
contrôles de conception



239
installations contrôlées au cours de l'année



21
contrôles d'exécution de travaux



Claude POPOFF - Directeur des Infrastructures
Hélène DESNOËL - Assistante
David MOULIN - Technicien SPANC

SERVICE GEMAPI

Depuis le 1^{er} janvier 2018, la communauté d'agglomération exerce la compétence relative à la GEstion des Milieux Aquatiques et Prévention des Inondations (GEMAPI). Une période de transition a permis d'organiser la gouvernance entre Rambouillet Territoires, dorénavant en charge de ces missions, et les structures existantes.

Les objectifs liés à cette prise de compétence

- Mieux articuler l'aménagement du territoire et l'urbanisme avec la gestion des milieux aquatiques et la prévention des inondations
- Favoriser la mise en place de programmes intégrés couvrant aussi bien la gestion permanente des ouvrages hydrauliques que celle des milieux aquatiques
- S'inscrire dans une vraie logique de bassin-versant et s'appuyer sur des organisations locales et adaptées aux enjeux des territoires
- Rendre plus cohérent et coordonner les actions et

opérations liées à l'entretien et à la restauration des milieux aquatiques

- Favoriser la vision stratégique et partagée à l'échelle d'un bassin-versant

Les missions obligatoires qui s'y rapportent

Selon l'article L.211-7 du Code de l'environnement :

- L'aménagement d'un bassin ou d'une fraction de bassin hydrographique
- L'entretien et l'aménagement d'un cours d'eau, canal, lac ou plan d'eau, y compris les

accès les concernant

- La défense contre les inondations et contre la mer
 - La protection et la restauration des sites, des écosystèmes aquatiques et des zones humides ainsi que des formations boisées riveraines
- Sur le territoire, la compétence Gestion Milieux Aquatiques et la Prévention des Inondations (GEMAPI) est gérée par RT (pour les communes non adhérentes à un syndicat) et 4 syndicats : le Syndicat Mixte d'Aménagement et de Gestion des Étangs et Rigoles (SMAGER), le Syndicat Mixte des 3 Rivières (la Drouette, la Guesle et la Guéville, SM3R), le SYndicat de l'Orge de la Rémarde et de la Predecelle (SYORP, ce dernier ayant été créé le 1^{er} janvier 2019 suite

à la fusion des 3 structures préexistantes) et le Syndicat Intercommunal pour l'Aménagement Hydraulique de la Vallée de l'Yvette (SIAHVY).

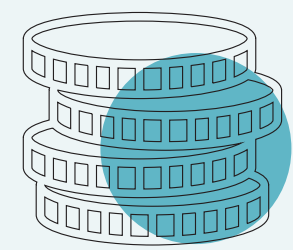
Compte tenu des enjeux et de l'urgence à constituer le service GEMAPI, des recrutements ont eu lieu en septembre (garde-rivières, technicienne de rivières et ingénieur responsable du service).

Actions

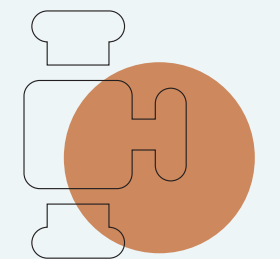
- Rencontre des communes, des structures gestionnaires et de certaines associations actives du territoire afin de présenter la GEMAPI, de recueillir l'historique des inondations connues sur les secteurs communaux et leurs origines depuis ces dernières années, de connaître les capacités de stockage d'eaux de pluie/ruissellement en cas d'épisodes pluvieux intenses et évaluer les « masses d'eau ».
- La finalité étant la réalisation d'un diagnostic des cours d'eau qui intègre un volet « Lutte contre les inondations » permettant d'identifier les actions prioritaires à mettre en œuvre.
- Rencontre des communes pour réaliser un état des lieux et connaître leurs besoins

dans le domaine de l'eau (petit et grand cycle de l'eau) en échangeant sur : la gestion des cours d'eau, les modalités de production et de distribution de l'eau potable ainsi que le mode de gestion du réseau de collecte, de transport et de traitement des eaux usées.

- Rédaction des protocoles permettant le fonctionnement des services opérationnels, de l'organigramme, recherche du matériel et des équipements nécessaires, prise de connaissance de la gouvernance des bassins-versants de l'Orge, de l'Yvette et de l'Eure
- Actions d'entretien des cours d'eau
- Établissement de rapports d'interventions (enlèvements d'embâcles)
- Suivi du risque d'inondation (sur les secteurs est et ouest)
- Établissement de rapports de visites par la technicienne et le garde-rivières sur les bassins-versants et cours d'eau : la Rémarde (secteur sud), la Vesgre (Saint-Léger-en-Yvelines) et la Guesle (Poigny-la-Forêt)
- Définition et mise en place des outils de pilotage afin d'enregistrer et d'assurer le suivi des demandes faites au service (tableau de suivi avec affectations des missions par agent...)



10 €
pour le montant de la taxe/habitant instaurée par RT pour financer les actions liées à la compétence GEMAPI



866 200 € HT
soit le montant des travaux réalisés par la ville de Rambouillet pour réhabiliter et automatiser le système de vannage de 4 étangs rambolitains afin de mieux maîtriser les risques d'inondation, vannes qui seront gérées par la direction Cycle de l'eau de RT à partir de 2020

À partir de novembre

Afin d'anticiper sur la prise des compétences Eau et Assainissement, le service GEMAPI devient Direction Cycle de l'Eau et se prépare à gérer ces nouvelles missions : entretiens en vue du recrutement d'un ingénieur Adduction en Eau Potable (AEP) et Assainissement et d'un technicien AEP et Assainissement, entretiens avec les personnels destinés à être transférés au sein de RT, etc.

Travaux

- Réparation de la digue aux Essarts-le-Roi
- Création d'une petite digue pour venir combler une brèche dans la berge à la Galetterie, à Bullion
- Accompagnement de la ville de Rambouillet pour mener les travaux de réhabilitation et d'automatisation des systèmes de vannage de 4 étangs en amont de Rambouillet

Engagements pour 2020

- Assurer la surveillance des cours d'eau du territoire en développant les outils de télégestion
- Affiner la connaissance du territoire visant à accentuer et améliorer la GEMA et diminuer le risque inondation (PI)
- Établir la gouvernance future des services AEP et Assainissement sur le territoire grâce à la passation d'un contrat d'assistance à maîtrise d'ouvrage pour un « Audit de fonctionnement »



Automatisation du système de vannage - Étang du Moulinet (Rambouillet) - Décembre 2019



Aurélie FESARD-VERSTRAET - Directrice
(depuis le 01/02)

Laurence CLAUDET - Coordinatrice
(depuis le 01/02)

Yasmine MERLEAU - Responsable du service GEMAPI
(depuis le 30/09)

Laure DERKSEN - Technicienne de rivières
(depuis le 16/09)

Aurélien PERRIER - Garde-rivières
(depuis le 16/09)

DIRECTION Système d'Information Géographique

La direction SIG (Système d'Information Géographique) accompagne les services de RT et les communes pour la collecte des informations cartographiées en vue de leur intégration dans le SIG. Elle développe des outils qui facilitent l'analyse, le suivi et l'exploitation de ces données. À ce titre elle est précieuse pour les élus et les agents de RT en termes d'aide à la décision.

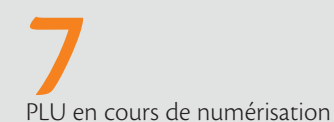
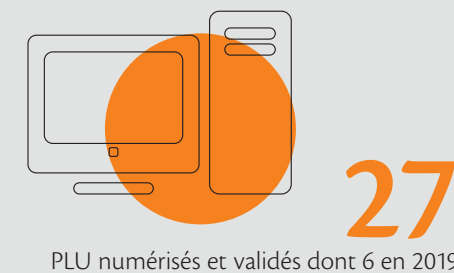
Le SIG est également un service support qui facilite le partage et la communication au sein de la collectivité et qui en valorise les actions.

Actions

- Acquisition et diffusion des données cadastrales 2019 des 36 communes
- Mise en place d'une nouvelle architecture du SIG afin de mettre à disposition des applications cartographiques Web plus fiables, plus sécurisées et intégrant plus de services. Par exemple, les applications dédiées à l'urbanisme offrent de nouveaux outils qui facilitent le traitement et le suivi des dossiers d'urbanisme sur une parcelle :
 - › Intégration des données cadastrales 2019 de toutes les communes de RT
 - › Accompagnement des communes pour la vérification de leurs Plans Locaux

- d'Urbanisme (PLU) numérisés au standard CNIG 2017
 - › Intégration des données pour les 27 communes dont le PLU est numérisé et validé
 - › Création et maintien du lien avec l'outil d'instruction du Droit des sols (NetADS)
- Assistance et accompagnement des communes dans la numérisation de leurs PLU au standard CNIG
- Accompagnement et suivi du téléversement des PLU sur le Géoportail de l'urbanisme (GPU, élaboré par le ministère de la Cohésion des territoires et l'IGN), publication devenue obligatoire au 1^{er} janvier 2020
- Élaboration d'une charte graphique harmonisée des PLU à l'échelle du territoire

- Mise à disposition d'une application dédiée à la promotion du parc d'activités Bel Air - La Forêt
- Gestion du renouvellement du marché des solutions SIG et application du Droit des sols
- Création d'un référentiel voiries



Stéphanie GABALDA - Administratrice SIG



STRUCTURES NAUTIQUES

Piscines

La communauté d'agglomération gère la piscine des Fontaines, à Rambouillet et la piscine des Molières, aux Essarts-le-Roi.

La piscine des Fontaines et celle des Molières ont pour vocation première l'accueil des écoliers du territoire afin de leur apprendre à nager. L'apprentissage de la natation doit être en effet accessible à tous dès le plus jeune âge. Les autres objectifs des piscines sont :

- Proposer une offre d'activités et de loisirs variée à la population
- Accueillir des publics variés dans un cadre chaleureux et familial
- Garantir un état d'hygiène et de propreté constant ainsi que des conditions de sécurité optimales
- Être à l'écoute et satisfaire les usagers
- Veiller à proposer des prestations de qualité

La piscine des Fontaines

L'ouverture de la halle olympique (bassin de 50 m) a eu lieu le 9 septembre.

Elle permet de recevoir les collégiens, lycéens, adhérents aux associations (NCR, AquaSub Rambouillet et Rambouillet Olympique) et les usagers.

Activités

Le bassin est adapté pour la pratique de l'aquajogging (aquagym en grande profondeur). En attendant la réception de la réhabilitation de la piscine des Fontaines, 9 cours d'aquajogging ont été dispensés chaque semaine au cours de ce dernier trimestre. Chaque cours pouvait accueillir jusqu'à

25 aquajoggeurs.

Les 9 créneaux « Aquajogging » ont drainé :

- Près de 200 inscrits
 - 11760 € de recettes
- Autre nouveauté proposée aux usagers de la piscine des Fontaines : les cours collectifs de natation.
- 2 possibilités selon l'âge :
- Les cours collectifs « enfants » (pour les 6-10 ans), avec 7 créneaux horaires du mardi au jeudi. Cela a drainé : 858 entrées pour 7816 € de recettes
 - Les cours collectifs « adultes » (plus de 16 ans), avec 4 créneaux horaires du lundi au jeudi (de 19h15 à 20h) : une vingtaine d'inscrits pour 808 € de recettes

Fréquentation

- Total des entrées : 9875 personnes
- Les entrées « Public » représentent 9378 personnes (entrées annuelles hors scolaires, clubs et associations)

La piscine des Molières

La piscine des Molières, aux Essarts-le-Roi, se compose de 3 bassins : le grand bassin, dont la toiture permet une ouverture intégrale, le bassin ludique, avec canon à eau et contre-courant, et la pataugeoire.

Les usagers peuvent profiter du grand espace enherbé pour les bains de soleil et jeux d'extérieur. Les locaux sont également dotés d'une salle de remise en forme, richement équipée (on y trouve 14 appareils : 4 vélos, 4 tapis de course, 3 elliptiques et 3 rameurs allongés et semi-allongés, des espaliers et tables abdominales complètent cet équipement), d'un hammam et d'un sauna.

Activités

- 12 créneaux « Aquagym »
 - › 396 adhérents
 - › 67174 € de recettes
- 1 créneau « Aquabike »
 - › 14 adhérents
 - › 2700 € de recettes
- NOUVEAUTÉ : 4 cours collectifs d'apprentissage de la natation pour les enfants ne sachant pas nager (au cours du dernier trimestre uniquement). 26 enfants ont participé à ces cours, cela a drainé

2936 € de recettes

En plus de ces activités, 5 vélos sont disponibles à la location en autonomie.

D'autres activités sont possibles sur le site mais sont prises en charge par des associations : le CNEPE (Cercle Nautique des Essarts, Le Perray et Environs) propose des séances « Bébés nageurs » et dispense des cours de natation sportive aux enfants, le Club Plongée Loisirs du Sud-Yvelines (CPLSY) y enseigne la plongée.

Technique

La vidange obligatoire a eu lieu au cours de la première quinzaine de septembre.

Fréquentation

- Total des entrées : 35598 personnes
- Entrées « Public » : 31916 personnes (soit une baisse de 5% environ au cours de l'année)
- Recette annuelle : 214564 € (+ 34% environ par rapport à 2018)



M. LE MOING - Directeur
M. QUERTELET - Responsable Accueil/Administratif

Piscine des Fontaines

G. FRANCK - Chef de bassins

A. PELLIER - Responsable technique (jusqu'au 30/11)

B. CHARTIER (depuis le 12/12), **P. DIAMANT**, **A. LOTRUS**, **S. MAES** et

B. TOUSSAINT DE QUIEVRECOURT (depuis le 5/09) - MNS BEESAN¹

S. BLEY (depuis le 9/09) et **P.-H. BUYCK** (depuis le 21/09) - BNSSA²

J. FRANCE (depuis le 19/06), **A. LÊ QUANG BIÉNG FILLON** et

I. PICARD (depuis le 1/09) - Chargées Accueil/Administratif

A. HAMONIC (depuis le 23/12) et **Y. VANTOUROUT**

(depuis le 26/08) - Techniciens

M. FENECH (depuis le 26/08), **F. HEDDAK** (depuis le 2/11),

A. JARDIN (depuis le 26/08) et **N. LEBLANC** (depuis le

26/08) - Agents Accueil vestiaires/Entretien

Piscine des Molières

F. ROUSSEL - Chef de bassins

B. BOULESTEIX, **C. FÉLIX** (depuis le 16/09), **I. LEROY**,

S. MORINEAU et **C. THIBAUT** - MNS BEESAN¹/ETAPS

S. GODARD - Surveillante de baignade

OTAPS/BNSSA²

C. AYOUB (depuis le 1/08) et **G. CHEDE**

(jusqu'au 30/06) - Chargées d'accueil

B. BONDRY - Responsable technique

T. ANDRIEU (depuis le 26/08), **S. GODARD**, et

A. SAIBI - Techniciens polyvalents

¹MNS BEESAN : Maîtres Nageurs Sauveteurs titulaires du Brevet d'État d'Éducateur Sportif des Activités de la Natation
²BNSSA : Brevet National de Sécurité et de Sauvetage Aquatique



STRUCTURES NAUTIQUES

Base de loisirs des Étangs de Hollande

Située aux Bréviaires, au cœur de la forêt de Rambouillet, la base de loisirs est le point de départ et de passage de nombreuses promenades (pistes cyclables, chemins de randonnées pédestres et équestres). Elle offre de multiples activités de pleine nature et constitue un lieu de détente et de ressourcement incomparable.

Activités

La base de loisirs offre de multiples activités : baignade surveillée et plage de sable fin, beach-volley, minigolf, ping-pong, pétanque... Il est possible d'y louer pédalos, canoës ou barques et de manger sur place grâce à l'aire de pique-nique et au bar/restaurant.

La surface de la zone de baignade est de 4500 m².

Les infrastructures présentes sur le site : poste de secours, vestiaires, toilettes et douches. La base de loisirs a été ouverte du 4 mai au 29 septembre :

- En mai et du 9 au 29 septembre : les mercredis, week-ends et jours fériés, de 11h à 19h
- En juin, juillet et août : tous les jours, de 10h à 19h

- Du 1^{er} au 9 septembre : tous les jours, de 11h à 19h

La location de pédalos et canoës est toujours gérée par la communauté d'agglomération Rambouillet Territoires en régie. Une aire de jeux gonflables en accès payant a été mise en place à compter du 15 juillet : elle a été incluse dans l'accès à la plage dès la fermeture de la baignade le 23 juillet.

Le bar/restaurant, Le Saint-Pierre, est géré par un concessionnaire.

Travaux

Beaucoup de travaux sont réalisés « en régie » par l'équipe : au printemps, afin de préparer

la saison (remise du site en état), mais aussi durant les 5 mois d'ouverture. Il s'agit d'opérations d'entretien mais également d'amélioration de l'existant, de travaux divers qui concernent l'entretien du minigolf, des espaces verts (en alternance avec un prestataire qui gère également le nettoyage de la plage, des sanitaires et du hall d'accueil), la petite menuiserie, etc. Le personnel est particulièrement polyvalent.

En 2019, il a fallu : remplacer tous les volets roulants du poste de secours et du restaurant par des volets roulants électriques, remplacer les anciennes pailletes et tables de pique-nique par des neuves, remplacer les haut-parleurs hors services et en installer de nouveaux en supplément.

D'autres travaux ont été confiés à des entreprises :

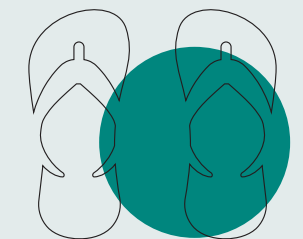
- L'alimentation du chalet des pédalos en électricité
- La réfection de la lasure du bâtiment, côté forêt
- Le réaménagement complet du comptoir accueil/caisse

Qualité de l'eau

La baignade est soumise à un contrôle régulier par un laboratoire de l'Agence Régionale de Santé (ARS) afin de vérifier la conformité des eaux. Des prélèvements et des analyses sont effectués périodiquement.

En 2019, les résultats des prélèvements de l'ARS montraient que l'eau de baignade de la base de loisirs était de bonne qualité jusqu'au 23 juillet. La baignade a dû ensuite être fermée pour cause de contamination bactérienne.

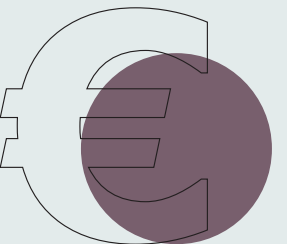
Les fortes chaleurs peuvent en effet occasionner l'apparition de cyanobactéries (présence en nombre supérieur à la norme ARS) qui entraînent une interdiction d'aller dans l'eau. Dès le 15 juillet, les jeux gonflables (en location) et brumisateurs ont été mis en place pour proposer des activités de substitution. 300 chapeaux de paille ont été achetés afin de les offrir aux abonnés.



39 942

entrées

(contre 50000 en moyenne pour une saison « normale ») dont 3 127 au minigolf et 2 568 enfants de centres de loisirs ou écoles



144 394 €

de recettes sur les 5 mois de la saison



Mathias LE MOING - Directeur
Damien LABOUROT - Responsable
4 agents BEESAN et 2 chargées d'accueil
détachés de la piscine des Fontaines

Une équipe de saisonniers : maîtres nageurs sauveteurs
ou surveillants de baignade et agents de caisse

STRUCTURE Gymnases

La communauté d'agglomération met à la disposition des habitants différents équipements de proximité permettant la pratique de nombreux sports et activités. Le gymnase des Molières et le centre omnisports intercommunal font partie de ces installations.

Gymnase des Molières

Le gymnase et son plateau sportif, d'une superficie totale d'environ 800 m², sont dédiés à la pratique du sport. Les élèves du collège des Molières (les Essarts-le-Roi) le fréquentent en journée et les adhérents des diverses associations locales en soirée et le week-end.

Dans le gymnase on pratique : le basket-ball, volley-ball, badminton, handball ainsi que le tir à l'arc.

Le plateau sportif extérieur comprend : une piste de course, une aire de lancer de poids et javelots, de saut en hauteur et en longueur, ainsi qu'un terrain bitumé destiné à la pratique du basket et du handball.

Le plateau extérieur n'est utilisé que par le collège des Molières et les enfants d'écoles primaires, notamment dans le cadre de rencontres sportives.

Des rencontres sont aussi organisées par l'Union Sportive de l'Enseignement du Premier degré (USEP).

Durant les vacances scolaires, le gymnase est occupé par des centres de loisirs.

Manifestations organisées au cours de l'année :

- Le Tri du Roi, le 25 mai
- Les Olympiades des Essarts, le 12 octobre

Le centre omnisports intercommunal

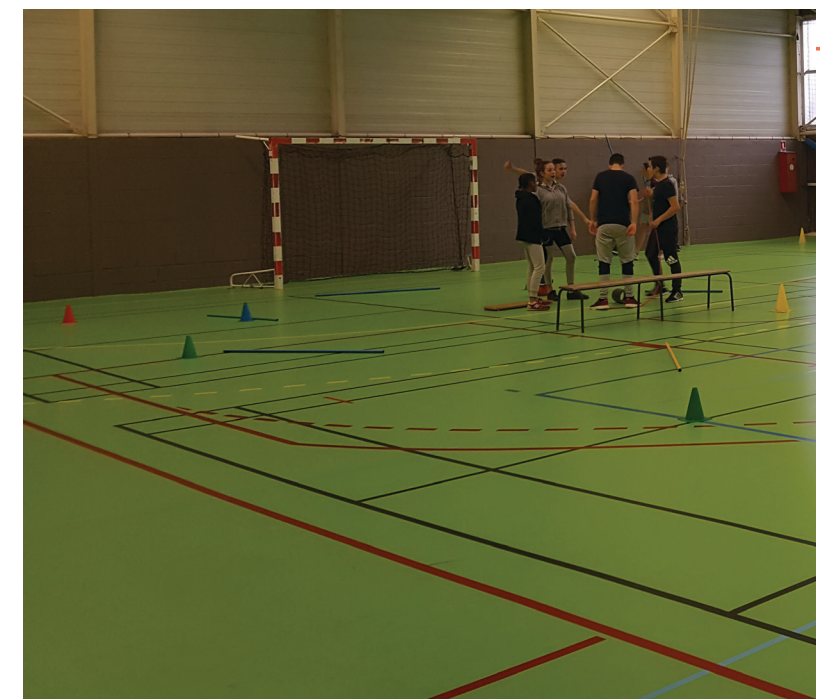
Le centre, qui se compose d'un gymnase et d'un stand de tir, est fréquenté par les associations sportives d'Auffargis, des Bréviaires, des Essarts-le-Roi, du Perray-en-Yvelines et de Saint-Léger-en-Yvelines. On y pratique : tennis, futsal, basket-ball et football.

Le centre est aussi fréquenté par l'ESAT Pierre Boulenger et la Fondation « La Vie au Grand Air / Priorité Enfance ». Cette fondation, implantée dans 2 unités à Rambouillet et Auffargis, accueille plus de 70 jeunes placés par mesure judiciaire suite à des maltraitances.

Le stand de tir est mis à la disposition de l'association « L'Espérance » qui assure la gestion de l'activité.

Manifestations organisées au cours de l'année :

- Le critérium des écoles de tir, les 12 et 13 janvier
- Les championnats départementaux des écoles de tir, les 16 et 17 mars
- Les championnats régionaux des écoles de tir, les 12, 13 et 14 avril
- Une manifestation sportive organisée par l'ESAT, le 5 juillet
- Le Téléthon organisé par l'association Alternature, le 8 décembre



Gymnase des Molières



Mathias LE MOING - Directeur



STRUCTURE Cyberespaces

Dans le cadre de sa compétence Technologies de l'Information et de la Communication (TIC), Rambouillet Territoires a créé 3 cyberespaces (à Raizeux, Rambouillet et Saint-Arnoult-en-Yvelines).

S'adressant à tous les publics, les 2 animateurs proposent aux usagers des activités variées et encadrées. Elles se déclinent sous 3 formes : les ateliers thématiques, les séances en libre accès et les séances « Projet ».

Présentation

Atelier

Initiation ou travaux pratiques sur un logiciel ou un thème spécifique avec support pédagogique, préparé par l'animateur, reprenant toutes les étapes de la leçon.

Libre accès

Permanence permettant aux adhérents de poursuivre leur apprentissage ou de résoudre leurs problèmes avec l'accompagnement de l'animateur. Les adhérents peuvent également accéder aux ordinateurs, aux imprimantes et aux scanners.

Projet

Mise en pratique, en équipe, des connaissances acquises lors des séances d'initiation : réalisation de films, reconstitutions en 3D ou encore réalisations de dessins animés mettant en valeur le territoire...

Actions

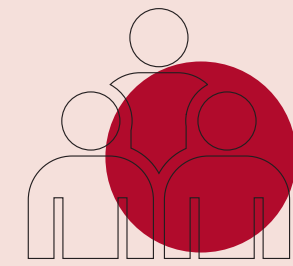
- Aide et soutien aux adhérents et aux demandeurs d'emploi dans l'utilisation des outils informatiques
- Poursuite des ateliers d'initiation sur des thématiques diverses : découverte des outils de bureautique et de loisirs

(Word, Excel, PowerPoint, montage vidéo et photo, etc.). Cette année, continuation du travail autour de Windows 10, des tablettes et smartphones, un focus sur l'univers Apple et beaucoup de travaux pratiques

- Réalisation multimédia
 - › Thématique commune pour les équipes « Projets » des 3 structures « Découverte des blasons des communes de Rambouillet Territoires »
 - › Recensement des armoiries (si existantes) de toutes les communes de Rambouillet Territoires
 - › Réalisation d'un document multimédia expliquant leurs origines, leur signification et leur histoire



Projet Découverte des blasons des communes de Rambouillet Territoires



132
adhérents



Près de **2 260**
entrées pour les 3 structures



Alexandre CÉSARIN - Responsable
Jean-Pierre MERCIER - Animateur
Laure MIRAMONT - Animatrice

STRUCTURE Conservatoire

Le conservatoire Gabriel Fauré est labélisé par le ministère de la Culture « Conservatoire à Rayonnement Intercommunal ». Son activité s'articule autour de 3 axes pédagogiques et ses missions principales s'organisent autour des volets : formation, diffusion et création. Le conservatoire contribue également au rayonnement culturel de Rambouillet Territoires en organisant une centaine d'événements par an : galas de danse, concerts des orchestres, représentations théâtrales, auditions, concerts professionnels, scènes ouvertes...

Pédagogie

Grâce à son dernier projet d'établissement (stratégie d'évolution de la structure pour 7 ans, sur la période 2016-2023), les sites de Rambouillet et de Saint-Arnoult-en-Yvelines avancent vers les mêmes objectifs pédagogiques et administratifs. Les axes sont les suivants :

- Une harmonisation des 2 établissements
- Une dynamique structurante d'action et de développement
- Une ouverture culturelle/esthétique des enseignements et un élargissement des publics

Actions

En complément des 3 axes pédagogiques, le conservatoire assure des missions qui s'articulent autour des volets :

Formation

- Les élèves sont assez bien répartis dans les différents cycles avec, comme chaque année, la remise de plusieurs Certificats d'Études Musicales ou d'Études Chorégraphiques (CEM et CEC). Les études en « Art dramatique » sont maintenant structurées ce qui assure la cohérence de l'offre du conservatoire.
- Le nouveau règlement des études (refondu début 2019) est appliqué depuis la rentrée
- Des formations-rencontres

pour installer une dynamique de réflexion sur différents thèmes (l'évaluation, l'évolution des méthodes d'enseignement...) sont régulièrement proposées aux professeurs

Diffusion

Chaque année, le conservatoire organise près de 100 manifestations dont beaucoup ont lieu « hors les murs » comme : les concerts des orchestres, de La Maîtrise (pour plus de 20 représentations), des classes adultes; les projets inter-établissements qui permettent de créer des manifestations d'envergure aux esthétiques variées et complémentaires; les concerts dans les Établissements d'Hébergement pour Personnes Âgées Dépendantes (EHPAD)

du territoire, à l'Hôpital de Pédiatrie et de Rééducation (HPR) de Bullion qui améliorent le bien-être des patients; les participations aux événements communaux (jumelages, repas des aînés, commémorations, Fête de la Musique...). Depuis quelques années, les élèves de 3^e cycle se produisent pour la remise des prix à La Lanterne (Rambouillet), en juin, ce qui permet de mettre à l'honneur quelques-uns des élèves les plus talentueux.

Création

- Les ateliers de Musique Assistée par Ordinateur (MAO) permettent, comme chaque année, à plusieurs élèves de composer une partition avec l'aide de leur professeur, M. Broumault
- Les 2 spectacles de danse, très appréciés du public et montés de toutes pièces par des équipes aux esthétiques différentes (danse classique et danse jazz), laissent une large part à la danse contemporaine. Ces spectacles réunissent chaque année près de 2000 personnes.

Le conservatoire entretient de nombreux partenariats qui peuvent être à l'origine de projets très divers. Les élèves du conservatoire sont ainsi de plus en plus souvent amenés à participer à des manifestations transdisciplinaires...

Inscriptions

Les effectifs se stabilisent : on compte 732 élèves à Rambouillet (pour 771 en 2018) et 391 à Saint-Arnoult-en-Yvelines (pour 405 l'an passé).

La fréquentation de certaines « salles » reste toujours problématique. La capacité d'accueil des auditoriums des 2 établissements est devenue insuffisante et le besoin d'une salle de danse supplémentaire se fait également sentir à Rambouillet.

Saison artistique

La saison artistique a été riche et variée avec des manifestations sur le territoire et « hors les murs ».

Le conservatoire accomplit sa mission de rayonnement au vu du taux de fréquentation (70% en moyenne) des différentes productions publiques. La centaine de manifestations - le spectacle de théâtre, les galas de danse, les ensembles vocaux et La Maîtrise, les orchestres (vent, cordes, symphonique), le concert des classes adultes, les classes d'éveil et pépinière... - donne l'occasion à tous les ensembles et orchestres de se produire durant l'année dans de très jolies salles, valorisant à

1 123

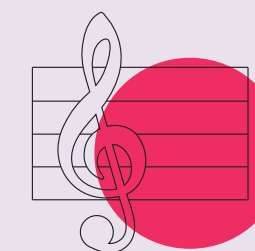
élèves pour l'année scolaire 2019-2020

- 732 à Rambouillet
- 391 à Saint-Arnoult-en-Yvelines



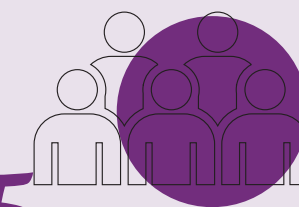
57

enseignants



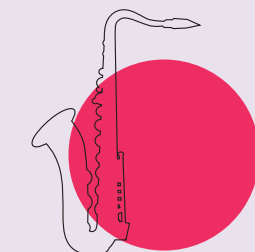
485

élèves ont passé des examens en 2019 (pour l'année scolaire 2018-2019)



100

Près de
événements programmés sur la saison artistique



STRUCTURE Conservatoire (suite)

la fois le travail de chacun et le territoire rural.

Les objectifs recherchés lors de la programmation de la saison artistique sont multiples :

- Accessibilité à la culture avec des concerts gratuits
- Rayonnement géographique grâce aux concerts dans les communes rurales
- Construction de l'individu et du souvenir avec des master-class et des rencontres entre élèves et artistes

Partenariats

Le conservatoire tisse des liens avec de nombreuses structures : acteurs culturels du territoire, associations, établissements scolaires... Le conservatoire se nourrit de cette richesse, de cette diversité relationnelle pour sans cesse développer son rayonnement et sa mission de service public.

Parmi les partenaires de cette année 2019 :

- Le théâtre La Lanterne, à Rambouillet
- L'Usine à Chapeaux - MJC/CS (Maison des Jeunes et de la Culture/Centre Social), à Rambouillet
- Le théâtre Le Cratère, à Saint-Arnoult-en-Yvelines
- La Maison Elsa Triolet - Aragon, à

- Saint-Arnoult-en-Yvelines
- Le musée d'art contemporain La Chapelle, à Clairefontaine-en-Yvelines
- Le théâtre à Saint-Quentin-en-Yvelines
- Les Sociétés musicales de Rambouillet et de Saint-Arnoult-en-Yvelines
- L'ensemble vocal « Diapason », à Rambouillet
- Le lycée Bascan, à Rambouillet
- Les écoles primaires du territoire avec les intervenants en milieu scolaire qui travaillent auprès d'environ 3000 des 7500 élèves scolarisés sur le territoire de la communauté d'agglomération
- Le collège privé Sainte-Thérèse, à Rambouillet, et le Collège Georges Brassens, à Saint-Arnoult-en-Yvelines
- Les maisons de retraite/EHPAD, à Rambouillet
- L'HPR de Bullion avec lequel des interventions ponctuelles sont organisées - soit sur le site de Rambouillet, soit au sein de l'hôpital - par des musiciens intervenants, une musicothérapeute issue de l'équipe et des professeurs volontaires
- Les paroisses et églises du territoire qui accueillent les manifestations dans le cadre de la saison
- La Maison des Examens, à Arcueil, le conservatoire

accueillant depuis plusieurs années des élèves passant l'option « Art Danse » au baccalauréat



Spectacle d'art dramatique à La Lanterne - Avril 2019



Salvatore PACE - Directeur
Brigitte ANGOT - Responsable du pôle administratif
Pierre BREYSSE - Technicien régisseur

Pôle administratif de l'établissement de Rambouillet

Pascale TRINDADE - Chargée de scolarité
Marie-Aude HEINRICH - Chargée de scolarité et gestion du parc instrumental
Édouard VIEUX - Agent d'accueil (*jusqu'en juin*)
Quentin GISSAT - Agent d'accueil (*depuis septembre*)

Pôle administratif de l'établissement de Saint-Arnoult-en-Yvelines

Marie-Christine MOUNIER - Chargée de scolarité
Sylvain PELRAS - Chargé de scolarité et gestion du parc instrumental



STRUCTURE Office de Tourisme

L'Office de Tourisme (OT) assure la promotion du territoire, de son patrimoine naturel, de son offre de loisirs et de découvertes patrimoniales... Avec ses 2 bureaux (à Rambouillet et Saint-Arnoult-en-Yvelines), il accueille et informe les habitants du territoire, les visiteurs ou touristes, aussi bien français qu'étrangers.

Il organise également des événements et anime le réseau des nombreux acteurs de la filière touristique du Sud-Yvelines.

En 2019, l'Office de Tourisme a pu augmenter sa fréquentation grâce à sa participation à de nombreuses manifestations ainsi qu'aux événements sportifs qui se sont déroulés sur le territoire, notamment le Tour de France et la course cycliste Paris-Brest-Paris. Ces événements ont également entraîné une hausse des connexions sur les sites Internet de l'Office.

a généré 147468 contacts : 132557 connexions Internet et 12800 visiteurs sur les 2 sites de l'Office, soit une hausse d'environ 20% par rapport à 2018. La stratégie d'accueil « hors les murs » mise en place l'an dernier afin d'aller à la rencontre des publics touristiques lors de diverses manifestations (notamment en y installant systématiquement un stand OT Rambouillet Territoires) et ainsi promouvoir le territoire se montre efficace.

Actions

Accueil et information des visiteurs

L'activité de l'Office de Tourisme

Promotion du territoire

- Mai et novembre : présence au « Pari Fermier » à la Bergerie Nationale, à Rambouillet
- Participation à la « Journée portes ouvertes » de la

ferme de La Tremblaye, à La Boissière-École

- Présence au « Rambolitrain Rétro » au musée Rambolitrain, à Rambouillet
- Présence à l'animation « L'affaire de la valise volée en 1958 à la gare de Rambouillet » du Rambolitrain
- Présence à « La Fête du Tour », à Rambouillet
- Présence aux courses hippiques, à l'hippodrome de Rambouillet
- Présence à « Jardins en fête » à la Maison Elsa Triolet - Aragon, à Saint-Arnoult-en-Yvelines
- Présence à la base de loisirs des Étangs de Hollande, aux Bréviaires
- Présence au village du Tour

- de France, à Rambouillet
- Présence à l'arrivée de l'Équirando, aux Bréviaires
- Présence au départ de la course cycliste « Paris-Brest-Paris », à Rambouillet
- Présence à « La rentrée des p'tites lanternes » au pôle culturel de Rambouillet
- Présence au forum des associations de Rambouillet
- Accueil et information touristique à l'occasion des Journées du Patrimoine, à l'hippodrome
- Présence lors des différentes opérations « Une Journée au XVIII^e siècle » au château de Rambouillet
- Présence au « Salon de la Gastronomie et des Vins », au château de Rambouillet
- Stand d'information touristique à l'occasion de « Gastronomie d'automne » sur le marché à Rambouillet
- Accueil et information touristique à l'occasion de l'animation de Noël avec la présentation du concept de bioluminescence par la ville de Rambouillet et la société Glowee dans le futur local de l'Office de Tourisme, à Rambouillet

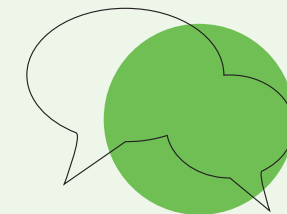
L'ensemble de ces participations a permis de renseigner 2740 personnes « hors les murs », soit une hausse de 54% par rapport à l'année dernière.

Animation du territoire

Les visites guidées de l'Office Ces visites sont mises en place de façon régulière pendant les vacances scolaires. Elles sont tout public et proposées dans 5 communes au travers de 6 thématiques : Cernay-la-Ville (« Les peintres paysagistes »), Émancé (« L'atelier du peintre Alfred Manessier »), Rochefort-en-Yvelines (« Un village médiéval »), Saint-Arnoult-en-Yvelines (« L'ancienne ligne de chemin de fer Paris-Chartres » et « Les secrets du parc de l'Aleu ») et, enfin, Vieille-Église-en-Yvelines (« Le réseau royal et ses rigoles »).

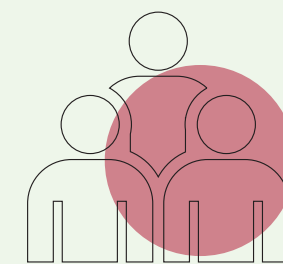
5^e édition de l'opération « Musicalement vôtre » de juillet à septembre L'OT édite une plaquette qui regroupe toutes les animations musicales proposées par les restaurants, bars... du territoire sous forme d'agenda. Les habitants et touristes ont ainsi connaissance des possibilités de sorties du début à la fin de l'été. Un jeu concours est organisé et de nombreux lots sont à gagner pour les personnes remplissant un bulletin de participation.

36^e Journées Européennes du Patrimoine les 21 et 22 septembre Organisation de l'exposition des maquettes de décors de théâtre de Jean-Baptiste Manessier, scénographe à Émancé, à l'hippodrome de Rambouillet



147 468

contacts sur l'année



2 467

visiteurs sont venus sur le territoire grâce à l'achat d'un package touristique



500 000

€ soit le montant du budget primitif pour l'exercice 2019 (hors travaux pour les futurs locaux de l'office à Rambouillet)

STRUCTURE Office de Tourisme (suite)

- 23^e édition de « Gastronomie d'automne », en novembre, afin de promouvoir la gastronomie locale, les produits du terroir, les savoir-faire des chefs et artisans du territoire... Au total, 28 partenaires (restaurateurs, commerçants et producteurs) ont participé à l'opération. Christophe Robin, producteur de volailles de la ferme de La Hunière à Sonchamp, était le parrain de l'édition 2019.
- Organisation d'une visite commentée de Rambouillet à l'occasion du Téléthon

Commercialisation de packages touristiques

L'Office de Tourisme continue de vendre des prestations aux groupes et individuels : il a traité 74 dossiers « groupes » et, au total, a répondu aux demandes de 2467 personnes. Ce sont 2359 adultes et 108 enfants qui ont été accueillis dans les différents sites touristiques du territoire. Le château de Rambouillet, la Bergerie Nationale et l'Espace Rambouillet sont les sites qui rencontrent le plus de succès. À noter la reprise de réservations de quelques individuels pour des week-ends « tout compris » (hébergement, restauration et visites de sites touristiques). Et pour la première fois, l'Office a participé au Salon des comités d'entreprise, à Paris, dans une démarche de

prospection commerciale pour l'activité « Groupes ».

Travail en réseau avec les partenaires institutionnels

- Participation à la bourse d'échange de la Mission Tourisme du Conseil départemental des Yvelines
- Participation, comme membre, aux réunions du Conseil d'Administration de l'Union Départementale du Tourisme des Yvelines
- Participation à la commission des Offices de Tourisme d'Île-de-France mise en place par le Comité Régional du Tourisme (3 offices de tourisme représentés pour le département des Yvelines)
- Participation au Congrès de la Fédération Nationale des Offices de Tourisme de France® ainsi qu'à différentes commissions

Éléments financiers

Pour le budget 2019, les sommes proviennent de la dotation octroyée à l'Office de Tourisme par la communauté d'agglomération Rambouillet Territoires, de la perception de la taxe de séjour sur l'ensemble du territoire et des recettes provenant de la vente de produits en boutique et des packages touristiques pour les groupes et individuels.

Le budget de fonctionnement intègre :

- Les frais de personnels (6 agents permanents et 2 saisonniers)
- Le fonctionnement technique et administratif des deux points d'accueil (bureaux de Rambouillet et Saint-Arnoult-en-Yvelines)
- Les frais liés à l'achat de marchandises et de prestations destinées à la revente en boutique et à la vente de séjours pour les groupes, visites...
- Les frais d'édition de supports pour la promotion du territoire
- Les frais de location du futur local de l'Office de Tourisme à Rambouillet



Animation Gastronomie d'automne - Rambouillet



Sandrine BERTONCINI - Directrice

Bureau de Rambouillet

Marie-Line ERADES - Assistante administrative

Diane SOUCÉ JOSEPH - Conseillère en séjour

Mélanie SURAY - Conseillère en séjour

Clara VALLET - Conseillère en séjour

Accueil ponctuel de saisonniers et stagiaires

Bureau de Saint-Arnoult-en-Yvelines

Camille IMBERT - Conseillère en séjour



Communauté d'agglomération **Rambouillet Territoires**
22 rue Gustave Eiffel • ZA Bel Air - BP 40036 • 78511 Rambouillet Cedex
01 34 57 20 61 • www.rt78.fr

